

**2010  
PERFORMANS  
PROGRAMI**

# ÜST YÖNETİCİ SUNUŞU

5018 sayılı Kamu Mali Yönetimi ve Kontrol Kanunu ile kamu mali yönetiminde yeni bir yapılanmaya gidilmiş, saydamlık ve hesap verilebilirlik kavramları ile birlikte kamu idarelerinin stratejik plan yapmaları ve bütçelerini buna dayandıracak şekilde performans esaslı oluşturmaları öngörülmüştür.

2005 yılında yürürlüğe giren 5393 sayılı Belediye Kanununda bu esasları göz önünde tutarak belediyelerin bütçeden önce bir performans programı hazırlamaları mecliste bütçeden önce görüşülerek kabul edilmesi gereğini hüküm altına almıştır.

Bu hükümler çerçevesinde Belediyemizde de performans esaslı bütçelemenin önemli adımlarından biri olan performans programı hazırlama çalışmalarına 2007 yılında başlanmış ve Müdürlüklerin belirlediği öncelikler ve stratejik plandaki hedefler doğrultusunda, Maliye Bakanlığı Bütçe ve Mali Kontrol Genel Müdürlüğüne hazırlanan “Performans Esaslı Bütçeleme Rehberi (Pilot Kurumlar İçin Taslak)”ne göre çalışmalar yürütülmüştür.

2010 yılı bütçesinin hazırlıklarında dayanak teşkil edecek şekilde Maliye Bakanlığı Bütçe ve Mali Kontrol Genel Müdürlüğüne hazırlanan “Performans Programı Hazırlama Yönetmeliği” ve bu Yönetmelik uyarınca hazırlanan Rehberine göre 2010 yılı performans programı çalışmalar yürütülerek belediyemizin üçüncü performans programımızı hazırlamış bulunmaktayız.

Kamu kaynağının etkili, ekonomik ve verimli bir şekilde kullanılmasına yardımcı olacağını düşündüğüm bu bütçeleme anlayışının Belediyemizde yerleştirilmesinde gerekli olan adımlar bundan sonraki program dönemlerinde de atılmaya devam edilecektir.

Stratejik plan ve Müdürlüklerin öncelikleri doğrultusunda hazırlanan “2010 Mali Yılı Performans Programı”nın tüm belediyelerimiz için iyi bir yol gösterici olmasını temenni eder, bu programın hazırlanmasında emeği geçen Belediyemiz çalışanlarına özverili çalışmalarından dolayı ve harcama birimi yetkililerine teşekkür ederim.

**Dr.Yusuf H.CİVELEK**  
**Belediye Başkanı**

# İÇİNDEKİLER

<b>I-GENEL BİLGİLER .....</b>	<b>7</b>
A- Misyon ve Vizyon .....	7
B- Yetki, Görev ve Sorumluluklar .....	7
C- Teşkilat Yapısı .....	10
D- Fiziksel Kaynaklar .....	10
E- İnsan Kaynakları .....	12
<b>II-PERFORMANS BİLGİLERİ .....</b>	<b>29</b>
A- Temel Politika ve Öncelikler .....	29
B- Amaç ve Hedefler .....	32
C- Performans Hedef ve Göstergeleri ile Kaynak İhtiyacı .....	73
D-Faaliyet-Projelere İlişkin Bilgi ve Değerlendirmeler .....	77
E- Performans Verilerinin Kaynakları ve Güvenilirliği .....	81
<b>III-MALİ BİLGİLERİ .....</b>	<b>83</b>
A- Geçmiş Yıllar Bütçe Gerçekleşmeleri .....	83
B- Program Dönemi Bütçesi .....	84
C- Bütçenin Analiz ve Değerlendirmesi.....	85
<b>EK.....</b>	<b>87</b>

## I-GENEL BİLGİLER

İskenderun gerçek anlamıyla MÖ. 333 yılında, Asya seferine çıkmış olan Büyük İskender tarafından kurulmuştur. O zamanlar asıl adı "Alexandreia" idi. Roma hâkimiyeti başladıktan sonra, İranlıların istilasına uğrayan kalesi tahrip edilip, yeniden inşa edilen şehrin adı Peutinger tabularında bu bölgede cüzzam hastalığı yayılmış olduğu söylentileriyle "Alexandreia Scabiosa olarak gösterilmektedir. Nihayet yine düzeltme amacıyla 4. yüzyıldan itibaren "Küçük İskenderiye" de denilmiştir. Kalesi muhtemelen Abbasi halifesi tarafından yeniden inşa ettirildi. İslam kaynaklarında ismi İskenderiye, İskenderun`a olarak geçen şehir Doğu Roma İslam rekabeti sırasında defalarca el değiştirmiş Büyük Selçuklu Devletine sonra Eyyubi ler`e geçmiş, Birinci Haçlı Seferi sırasında Tancrede tarafından zapt edilmiştir (1907). Antakya Dukalığının Mısır Memlûk Devleti tarafından ortadan kaldırılması üzerine 14 ve 15. yüzyılda bu bölge Memlûkler`in Halep Valileri ve bazen de Dulkadirililer emirliğinin nüfuz sahasında kalmış, nihayet 16. yüzyılın ilk yarısında Osmanlı hâkimiyetine girmiştir.

Osmanlı yönetiminde seçkin bir hayat sürdüren İskenderun ve çevresi 1607 yılında Sadrazam Kuyucu Murat Paşa ile Celali Canbolatoğlu arasında Oruç ovasında meydana gelen savaş dolayısıyla hareketli olaylara şahit olmuştur. 17. yüzyılın başlarında ise Halep valisi Nasuh Paşa, bu günkü varyant yolu güzün deresi kanalının kesiştiği noktada hala bazı duvar kalıntılarının görüldüğü kalenin inşaatını başlatmıştır. Aynı zamanda, İskenderun, Osmanlı İmparatorluğu zamanında ticari ve stratejik özelliğini giderek arttıran bir yoğunlukla sürdürdü. Özellikle Doğu Akdeniz ticaretinde önemli bir liman vazifesi gören şehir, Orta Doğu ile olan ithalat ve ihracatta yerini almıştır.

1832 yılında Kavalalı Mehmet Ali Paşa'nın oğlu İbrahim Paşa'nın kumandasındaki Mısır ordusu, Ağa Hüseyin Paşa komutasında ki Osmanlı ordusunu Belen geçidinde ağır bir yenilgiye uğrattınca İskenderun kısa bir süre için Mısır Valisi Kavalalı Mehmet Ali Paşa'nın yönetimine girmiştir. 1839`da Tanzimat ile birlikte yapılan idari düzenlemeyle İskenderun, Payas ve Belen ile birlikte Adana eyaletine bağlanmıştır.

1872 depremi İskenderun`da çok hasara neden oldu. 1881 yılında Maliye Müfettişi Mesut Bey İskenderun hakkında detaylı bir bayındırlık raporu hazırlayarak maliye nezaretine sunmuştur. Bu rapor üzerine demir yolunun İskenderun`a bağlanması kararlaştırılmış, liman genişletilmiş ve İskenderun Halep şosesinin yapımı hazırlanmıştır.19. Yüzyılın sonlarında Osmanlı topraklarında ilk petrol İskenderun`un Çengen köyünde bulunmuş, bölgede sondajlarda bazı sonuçlar alınmışsa da açılan kuyulardan verim sağlanamamış çalışmalar durdurulmuştur.

1912 yılında Bağdat demiryolunun tali bir hattı olarak Toprakkale-İskenderun demiryolu işletmeye açılmış ve şehrin Anadolu ile olan ulaşımı yoğunluk kazanmıştır. Bu tarihlerde İskenderun 4 mahalleden oluşan, 1 nahiyesi 24 köyü olan birinci sınıf kazadır.

1.nci Dünya Savaşı sonunda imzalanan Mondros Mütarekesi`ni müteakip 12 Kasım 1918 tarihinden itibaren İskenderun Fransızlar tarafından işgal edilmiştir. Bir süre sonra Fransızların Suriye`ye bağımsızlık vermek istemeleri üzerine, Türk Hükümetinin müdahalesi sonucu 02.09.1938 tarihinde Bağımsız Hatay Devleti kurulmuştur. Daha sonra 23 Haziran 1939`da Fransızlarla Hatay`ın Türkiye`ye iade anlaşması yapılmış, 30 Haziran 1939`da da, Hatay Meclisi aldığı tarihi bir kararla Hatay Bölgesinin Anavatana kavuşmasını sağlamıştır.

Arkasından TBMM tarafından çıkarılan 07.07.1939 gün ve 3711 sayılı kanunla Hatay Vilayeti kurulmuş, böylece Doğu Akdeniz`in incisi İskenderun`da Hatay İline bağlı bir İlçe olarak Ülkemiz içerisinde şerefli yerini almıştır.

03.07.1938 tarihinde Fransa ile yapılan bir başka anlaşma gereğince de Hatay Bölgesinde asayişini sağlamak üzere, 5 Temmuz 1938 tarihinde Şanlı Ordularımıza bağlı birliklerin güzel şehrimize girişini gerçekleştirmiştir. Bu tarih daha sonra İskenderun'un kurtuluş günü olarak kabul olunmuştur.

Hatay'ın anavatanına katılmasının ardında bölgede sanayileşme çalışmaları başlamıştır. Sanayileşme Ülkemizin kuruluş tarihi itibarıyla üçüncü, uzun ürün üretim kapasitesine göre ise en büyük entegre demir ve çelik fabrikası olan, İSDEMİR 3 Ekim 1970 tarihinde İskenderun'un 17 km kuzeyinde Payas yöresinde yaklaşık 6,8 milyon m2 alan üzerine kurulmuş olup, İskenderun Limanı ve 7 adet özel liman kurulmuş olup beraberinde bu sanayi kolu ile ilgili özel yatırımlarda getirerek ilçe ekonomisinin kalkınmasına ve nüfusun hızla artışına neden olmuştur.

## **A- Misyon, Vizyon ve İlkelerimiz**

### **Misyonumuz**

SOSYAL YÖNETİM ANLAYIŞI İLE KENT HALKININ ORTAK İHTİYAÇLARINI KATILIMCI, ŞEFFAF, ÇAĞDAŞ BİR ŞEKİLDE KARŞILAYARAK, SAHİP OLDUĞUMUZ KAYNAKLARI PLANLI, ETKİN VE VERİMLİ BİR ŞEKİLDE KULLANMAK, YAŞANABİLİR BİR ÇEVREDE İNSANIMIZI TARİHİ, EKONOMİK, KÜLTÜREL ZENGİNLİKLİKLERE KAVUŞTURMAK VE KALİTELİ YAŞAM DÜZEYİ SUNMAK

### **Vizyonumuz**

YAŞANABİLİR BİR ÇEVREYE SAHİP, TURİZM , TİCARET VE KÜLTÜR ALANLARINDA ÖRNEK DÜNYA KENTİ OLMAK

### **İLKELERİMİZ**

- İskenderun Halkının ihtiyaçlarını, temel ihtiyaç olarak kabul etmek
- Anlayışlı, güler yüzlü, çözüm üreten, şeffaf bir belediye olmak
- Teknolojik gelişmeleri takip ederek daha modern bir belediye olmak
- Oluşmuş bilinçli toplum ile belediyenin verdiği kaliteli hizmetin birleştirilmesi sonucu çağdaş bir şehir oluşturmak
- Planlanan eğitimlerle, personelimizin eğitim seviyesini yükselterek hizmet anlayışımızı geliştirmek

## B- Yetki, Görev ve Sorumluluklar

Belediyelerin görev, yetki ve sorumlulukları 13.7.2005 tarih ve 25874 sayılı Resmi Gazete’de yayımlanarak yürürlüğe giren 5393 sayılı Belediye Kanunla düzenlenmiştir. Kanununun 14 üncü maddesinde, “belediyenin görev ve sorumlulukları” düzenlenmiş olup, belediyenin görevleri ve sorumlulukları “mahalli ve müşterek nitelikte olması” koşulunu belirttikten sonra, zorunlu görevler ile isteğe bağlı görevler ayırımı yapmıştır.

Belediyelerin yerine getirmekten kaçınamayacağı görevler 14 üncü maddenin (a) bendinde sayılmıştır. Bunlar;

- İmar, su ve kanalizasyon, ulaşım gibi kentsel alt yapı;
- Coğrafi ve kent bilgi sistemleri;
- Çevre ve çevre sağlığı, temizlik ve katı atık;
- Zabıta, itfaiye, acil yardım, kurtarma ve ambulans;
- Şehir içi trafik; defin ve mezarlıklar; ağaçlandırma, park ve yeşil alanlar;
- Konut;
- Kültür ve sanat, turizm ve tanıtım, gençlik ve spor;
- Sosyal hizmet ve yardım, nikah, meslek ve beceri kazandırma;
- Ekonomi ve ticaretin geliştirilmesi hizmetleri olarak belirtilmiştir.

Ayrıca Büyükşehir belediyeleri ile nüfusu 50.000’i geçen belediyelerin, kadınlar ve çocuklar için koruma evleri açacağı hüküm altına alınmıştır.

Belediyelerin taktire bağlı olarak yapacağı görevler ise “yapabilir-yaptırabilir-açabilir-işletebilir-sağlayabilir-edebilir” kelimeleriyle biten cümlelerle belirlenmiştir.

Bunlar 14 üncü maddenin (b) bendinde şu şekilde sayılmıştır:

- Okul öncesi eğitim kurumları açabilir;
- Devlete ait her derecedeki okul binalarının inşaatı ile bakım ve onarımını yapabilir veya yaptırabilir, her türlü araç, gereç ve malzeme ihtiyaçlarını karşılayabilir;
- Sağlıkla ilgili her türlü tesisi açabilir ve işletebilir;
- Kültür ve tabiat varlıkları ile tarihî dokunun ve kent tarihi bakımından önem taşıyan mekânların ve işlevlerinin korunmasını sağlayabilir; bu amaçla bakım ve onarımını yapabilir, korunması mümkün olmayanları aslına uygun olarak yeniden inşa edebilir.
- Gerekliğinde, öğrencilere, amatör spor kulüplerine malzeme verir ve gerekli desteği sağlar, her türlü amatör spor müsabakaları düzenler, yurt içi ve yurt dışı müsabakalarda üstün başarı gösteren veya derece alan sporculara belediye meclisi kararıyla ödül verebilir.
- Gıda bankacılığı yapabilir.

Belediyenin yetkileri ve imtiyazları Belediye Kanununun 15 inci maddesinde ayrıntılı şekilde düzenlenmiştir.

Belediye kendisine verilen yetkileri doğrudan kendi örgütü eliyle yürütebileceği gibi bazı konularda kendisine tanın imtiyazı devredebilir bazı konularda da hizmetin yürütülmesini ruhsat vererek sağlayabilir yada hizmetleri hizmet satın almak yoluyla gördürebilir.

15 inci maddenin (a) belediyeye, "Belde sakinlerinin mahallî müşterek nitelikteki ihtiyaçlarını karřılamak amacıyla her türlü faaliyet ve girişimde bulunmak." yetkisi verilmiştir.

İl sınırları içinde büyükşehir belediyeleri, belediye ve mücavir alan sınırları içinde il belediyeleri ile nüfusu 10.000'i geçen belediyeler, meclis kararıyla; turizm, sađlık, sanayi ve ticaret yatırımlarının ve eğitim kurumlarının su, termal su, kanalizasyon, doğal gaz, yol ve aydınlatma gibi alt yapı çalışmalarını faiz almaksızın on yıla kadar geri ödemeli veya ücretsiz olarak yapabilir veya yaptırabilir, bunun karşılığında yapılan tesislere ortak olabilir; sađlık, eğitim, sosyal hizmet ve turizmi geliştirecek projelere İçişleri Bakanlığının onayı ile ücretsiz veya düşük bir bedelle amacı dışında kullanılmamak kaydıyla arsa tahsis edebilir.

Belediye, belde sakinlerinin belediye hizmetleriyle ilgili görüş ve düşüncelerini tespit etmek amacıyla kamuoyu yoklaması ve araştırması yapabilir.

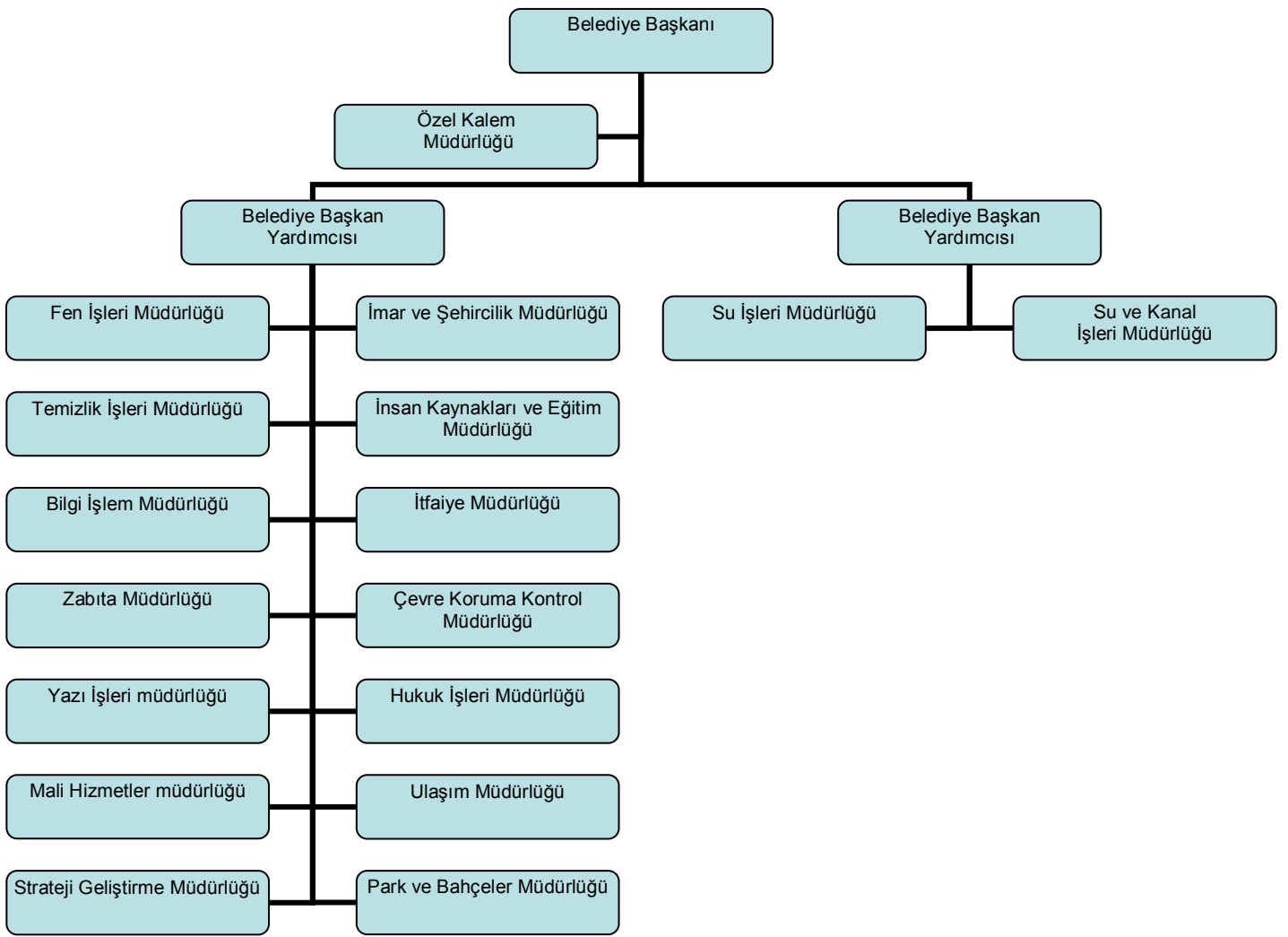
Belediye mallarına karşı suç işleyenler Devlet malına karşı suç işlemiş sayılır. 2886 sayılı Devlet İhale Kanununun 75 inci maddesi hükümleri belediye taşınmazları hakkında da uygulanır.

Belediyenin proje karşılığı borçlanma yoluyla elde ettiği gelirleri, şartlı bağışlar ve kamu hizmetlerinde fiilen kullanılan malları ile belediye tarafından tahsil edilen vergi, resim ve harç gelirleri haczedilemez.

## **C- Teşkilat Yapısı**

5393 sayılı Belediye Kanununun 49 uncu maddesine dayanılarak çıkarılan ve 22.02.2007 tarih ve 26442 sayılı Resmi Gazete'de yayımlanarak yürürlüğe giren "Belediye ve Bağlı Kuruluşları ile Mahalli İdare Birlikleri Norm Kadro İlke ve Standartlarına Dair Yönetmelik" gereğince Belediyemizin norm kadrosu düzenlenmiş olup, Belediye Meclisinin 06.03.2007 tarih ve 14 sayılı kararı ile onaylanmıştır.

Belediyemiz Yönetmelik ekinde yer alan cetvellerde D-15 grubunda yer alması nedeniyle alınan kararda 259 memur ve 129 işçi olmak üzere toplam 388 personel kadrosu öngörülmüştür. Belediyemizde iki başkan yardımcısı yönetiminde 19 adet müdürlükle hizmetlerini yürütmektedir.



## D- Fiziksel Yapı

Belediyemizin ana hizmet binası şehrimizin Savaş Mahallesi sınırları içerisinde Mareşal Fevzi Çakmak Caddesi üzerinde açık alanlarıyla birlikte toplam 12500.00m<sup>2</sup> lik bir alanda 1 bodrum,1 zemin,normal 4 kat olmak üzere toplam 6 katlı bir binada hizmet vermektedir. ,Ulaşım Müdürlüğü Temizlik, İtfaiye müdürlükleri ve ,Şehirler arası otopark ve Kamu Ulaşım birimleri dışındaki tüm müdürlük ve birimler bu binada hizmet vermektedir.

İtfaiye binamız Pınarbaşı Mahallesi Pınarbaşı Caddesi üzerinde mülkiyeti belediyemize ait 692.00m<sup>2</sup> lik parsel üzerindeki 2 katlı bir binada hizmet vermektedir.

Temizlik İşleri Müdürlüğü İnönü meydanı E-91 yolu üzerinde mülkiyeti belediyemize ait 149.00m<sup>2</sup> yüzölçümüne sahip bir parsel üzerindeki tek katlı bir binada hizmet vermektedir.

Ulaşım Müdürlüğümüz Numune Mahallesi sınırları içerisinde Dr.Sadık Ahmet Caddesi üzerinde mülkiyeti belediyemize ait 47 270.38 m<sup>2</sup> yüzölçümüne sahip bir arazi üzerinde ve içerisinde beton santrali, akaryakıt istasyonu,..... Tamir atölyeleri tek katlı birkaç tane binası olan bir alanda hizmet vermektedir.

Mezbahane hizmetleri, mücavir alanımız sınırları içerisinde kalan Müftüler köyüne yakın mülkiyeti belediyemize ait 28 560.00m<sup>2</sup> yüzölçümündeki bir arazi üzerinde 2860.00m<sup>2</sup> lik kapalı alana sahip hizmet binasında hizmet vermektedir.

Şehirlerarası otobüs terminalimiz Dumlupınar Mahallesi sınırları içerisinde küçük sanayi sitesinde mülkiyeti belediyemize ait 12174.00m2 alan üzerinde hizmet vermektedir.

Şehirler arası dolmuş garajı da yine Dumlupınar Mahallesi E-91 karayoluna yakın 777.90m2 yüzölçümündeki bir alanda hizmet vermektedir. Buranın mülkiyeti de belediyemize aittir.

Şehir içi dolmuş garajı hizmetlerimiz Çay Mahallesi 4711,63 m2 si belediyemize ait olmak üzere 10 000.00m2 lik bir alanda, hizmet vermektedir.

Kamyon garajımız sanayi sitesinde 19 356.40m2 lik alanda hizmet vermekte olup belediyemiz personeli tarafından işletilmektedir.

Evsel Atıksu Arıtma tesisimiz meydan mahallesi sınırları içerisinde sahil kısmında mülkiyeti belediyemize ait 152 589.69 m2 yüzölçümündeki bir arazi üzerinde ihale yoluyla özel şirketler kanalıyla hizmet vermektedir.

Toptancı sebze hali, Pınarbaşı mahallemizde mülkiyeti belediyemize ait 13 780.41m2 yüzölçümlü arazi üzerinde kurulu tek katlı işyerlerinin kiraya verilmek suretiyle hizmet vermektedir.Kontrolü belediyemiz ekiplerince yapılmaktadır. Yeni sebze hali güzelçay mahallesinde belediyemize ait 26.340 m2 lik bir alanda yapımına başlanmıştır

Çocuk Trafik Eğitim Pisti : Mülkiyeti belediyemize ait 15288.00m2 yüzölçümündeki bir alan üzerinde yürütülmektedir.Tesisler belediyemiz tarafından yapılmıştır.

Deniz Feneri, eski deniz feneri İnönü caddesi sonunda deniz kenarında askeri kışla yanında bulunmaktadır.Yeni deniz feneri kullanıldığından bu fener kullanılmamaktadır.Fakat eski ve belediye parseli üzerinde olması sebebiyle bakımı belediyemiz tarafından yapılmaktadır.

Asri Mezarlık : Karaağaç mevkiinde olup hemen hemen tamamı dolmuş durumdadır. Mülkiyeti tamamen belediyemize aittir. Toplam alanı 170 000.00m2 yüzölçümündedir. İçerisinde Şehitlik ve gayri müslimlere ayrılmış mezarlık ta bulunmaktadır.

Çankaya Şehir Mezarlığı yeni mezarlığımız olup toplam alanı 371 000.00 m2 dir.Mülkiyetin tamamı belediyemize aittir. Yaklaşık 26 850 adet mezar yeri olarak planlanmıştır.

Fransız Askeri Mezarlığı Numune Mahallesi 4800.00m2 lik bir alanda bulunmaktadır.Mezar yerinin mülkiyeti belediyemize aittir.

Lojmanlarımız: Başkanlık konutunun bulunduğu ana lojman Yenişehir Mahallesi sahile yakın yavuz Sultan Selim Caddesi üzerinde bulunmaktadır. Bunun dışında Pac mevki Kervan Apartmanında 9, Tedaş karşısında 2, Pirireis Mahallesi kaymakamlık konutu karşısında da 2 adet olmak üzere toplam 32 adet lojmanımız bulunmaktadır.

Katlı Otopark Savaş Mahallesi Şehit Pamir Caddesi ile Namık Kemal Caddesinin kesiştiği noktada zemin katları işyeri, 5 katlı otoparkımız mevcut olup kiraya verilerek hizmete devam etmektedir. Bunun yanında Çay mahallesinde 5 yerde, Savaş Mahallesi de 2 yerde, Yenişehir mahallesinde 1 yerde, Süleymaniye mahallesinde 1 yerde olmak üzere toplam 9 adet açık otoparkımız mevcut olup tamamı kiraya verilmiştir.

İşyerlerimiz : Numune mahallesinde perakende semt pazarında 105 adet dükkan, numune parkı içinde 1 adet büfe Çay mahallesinde balık halinde 22 adet dükkan, peynirciler pasajında 18 adet dükkan, sahilde 3 adet kafeterya Savaş mahallesi 2 nolu belediye iş hanında 8 adet büro, Belediye Sarayı altında 5 adet

dükkan, ulucami cad üzerinde 12 adet dükkan, sahilde 1 adet kafeterya Dumlupınar mahallesinde terminalinde 20 adet dükkan, yine aynı mahallede sanayi sitesinde 11 adet dükkan, minibüs garajında 8 adet dükkan Pınarbaşı mahallesinde ki sebze halinde 107 adet dükkan, 1 adet büfe , Süleymaniye mahallesinde 1 adet kafeterya, Yunus mahallesinde 1 adet büfe, olarak 324 adet işyerimiz mevcuttur.Bunların tamamı özel sektöre kiralanmaktadır.

Gecekondulaşma : Belediye mülkiyetlerimizin 5 278 848,87m2 lik bir kısmı Barbaros,Cumhuriyet,Numune,Bariştepe,Kocatepe,Yıldırımtepe,Buluttepe,Gül-tepe ve Fatih Sultan Mehmet Mahallelerindeki gecekonduların işgalinde bulunmaktadır. Bunların % de 90' na yakın kısmının ıslah imar planları tamamlanmış ,parselasyonları yapılmış gecekondu kanununa ve imar affı yasalarına göre tapuları verilmektedir.

Belediyemiz demirbaşına kayıtlı bulunan ve ihale yolu ile kiralanmış olan (Zabıta Müdürlüğü,Fen İşleri Müdürlüğü,Su İşleri Müdürlüğü,Su ve Kanalizasyon Müdürlüğü,İtfaiye Müdürlüğü,İmar ve Şehircilik Müdürlüğü,Ulaşım Müdürlüğü,Özel Kalem Müdürlüğü,Çevre Koruma ve Kontrol Müdürlüğü,Park Bahçe Müdürlüğü,Mali Hizmetler Müdürlüğü) emrinde bulunan binek araçlarımız Belediyemiz hizmetlerinde, Belediyemiz işlerinin takip ve kontrollerinde kullanılmaktadır.

Otobüslerimiz cenazelerde, Cuma günlerinde ve dini bayramlarda vatandaşların mezarlıkları ziyaret etmelerinde , okulların, spor kulüpleri ile bedensel ve işitme engellilerin yapacakları spor müsabakalarında öğrenci ve sporcuların ulaşımını sağlamak ve taşıma hizmetlerinde kullanılmaktadır.

Sahil şeridindeki Atatürk Parkı yaklaşık olarak 270 000..m2 lik bir alanı kapsamaktadır. Parkın içerisinde Spor kondüsyon aletleri, basketbol,voleybol,tenis kortu gibi spor sahaları,bisiklet yolu,çocuk parkları,belediye çay bahçeleri,ahşap cafeler ve bir adet de balık lokantası bulunmaktadır.

Numune Mahallesinde de bir adet parkımız bulunmaktadır.

Minibüslerimiz; Belediyemiz ( İtfaiye, Zabıta Müdürlüğü ile Mezbahane ve Gelirler Birimi) hizmetlerinde kullanılmaktadır.

Cenaze Taşıma Araçlarımız; Belediyemiz Ulaşım Müdürlüğü emrinde şehrimizde meydana gelen cenazelerin mezarlıklara nakli, şehir dışına götürme, adli savcılık hizmetlerinde kullanılmaktadır.

Belediye Taşınmazlarının Dağılımı			
Adı	Mülkiyet Durumuna Göre Taşınmaz Alanı (m2)		Toplam (m2)
	Belediye	Hazine	
Belediye Sarayı	4.270	8.000	12.270
İtfaiye Hizmet Binası	692		692
Temizlik Hiz. Binası	149		149
Makine Bakım Müd.	47.270		47.270
Mezbahane	28.560		28.560
Şehirlerarası Otogar	12.174		12.174
Şehir içi Dolmuş Garj.	5.930	5.070	11.000
Kamyon Garajı	19.356		19.356
Atıksu Arıtma Tesisi	152.590		152.590
Hal	13.780		13.780
Lunapark	14.103		14.103
Çocuk Trafik Eğ.Pisti	15.288		15.288
Deniz Feneri	120		120
Asri Mezarlık	170.000		170.000
Çankaya Mezarlığı	371.000		371.000
Fransız Askeri Mezar	4.800		4.800
Katlı Otopark	1.505		1.505
Lojman	32 adet		32 Adet
<b>Toplam</b>	<b>861.587</b>	<b>13.070</b>	<b>874.657</b>

Araç ve İş Makineleri	
Binek	12
Otobüs(31+1)	5
Minibüs	4
Cenaze yıkama aracı	3
Cenaze taşıma aracı	5
Taziye Çadır Arabası	1
Kamyon (Damperli)	21
Kamyonet(Pikap)	12
Motosiklet	5
Çöp Kamyonu	28
İş Makinelerimiz	15
Çöp Toplama Aracı	18
Et Taşıma Aracı	2
Tanker (Su)	3
Pikap	12
Vidanjör	2
İtfaiye Aracı	6
Binek ( Kiralık Araç)	10
Ambulans	2
Traktör	2
Tır	1
Kılavuz Makinası	1
Mikser	4
Silobas	1
Beton Pompası	1
Yol Süpürme Aracı	1
Kompresör	2

Cenaze Yıkama Araçlarımız ; Belediyemiz Ulaşım Müdürlüğü emrinde şehrimizde meydana gelen cenazelerin yıkanması hizmetlerinde kullanılmaktadır.

Damperli Kamyonlarımız ; Fen İşleri ve Su İşleri Müdürlükleri emrinde dolgu, kum, çakıl v.b. taşıma hizmetlerinde kullanılmaktadır.

Çöp Kamyonlarımız; Yukarıdaki tablo da belirttiğimiz üzere 25 adet Çöp Kamyonu mevcuttur.Temizlik İşleri Müdürlüğü emrinde şehrimizde bulunan mahalle ve caddelerdeki çöplerin alınması ve taşınması hizmetlerinde kullanılmaktadır.

Su Tankerlerimiz; Park Bahçe Müdürlüğü emrinde şehrimizde bulunan çiçek, ağaç ve yeşillik alanlar ile refüj içerisini sulama hizmetlerinde kullanılmaktadır.

Pikaplarımız; Belediyemiz (Su İşleri, Zabıta, Park-Bahçe ve Ulaşım Müdürlüğü) hizmetlerinde malzeme ve işçi taşıma hizmetlerinde kullanılmaktadır.

Vidanjörlerimiz; Sular İşleri Müdürlüğü emrinde su baskınlarında meydana gelen suların tahliye edilmesi ve vatandaşların fosseptik kuyularını alanın Meclis Kararı gereği Belediyemiz veznesine yatırılan makbuz mukabili tahliye edilmesi hizmetlerinde kullanılmaktadır.

İtfaiye Araçlarımız; İtfaiye Müdürlüğü emrinde her türlü yangın ve kurtarma hizmetlerinde kullanılmaktadır.

İş makinelerimiz ; Yukarıya çıkartılmış olan tabloda da belirtildiği üzere 15 adet iş makinesi bulunmaktadır.Geriye kalan makineler ise Belediyemiz Fen İşleri ile Su İşleri Müdürlüğü emrinde yol açma, yol düzenleme, kanal temizleme, alt yapıda meydana gelen arızaların kazı-kırma ve yükleme hizmetlerinde kullanılmaktadır.

Kiralık Araçlar; Belediyemiz demirbaşına kayıtlı bulunan binek araçlarımızın çok eski olması ve bakım - onarımlarının yüksek maliyet oluşturması, günün şartlarına cevap vermemesi nedeniyle hizmetlerin aksamaması için kiralanan araçlar Zabıta, Su İşleri, Fen İşleri Müdürlüğü ile Başkan Yardımcılarının emrinde Belediyemiz işlerinin yürütülmesi hizmetlerinde kullanılmaktadır.

Ambulanslarımız ; İtfaiye Müdürlüğü emrinde hasta ve yaralı taşıma hizmetlerinde kullanılmaktadır.

Traktörlerimiz ; Sular İşleri Müdürlüğü emrinde alt yapıda meydana gelen su patlakların da ihtiyaç duyulan kum, çimento boru vb. malzemelerin taşınması hizmetlerinde kullanılmaktadır.

Kılavuz Aracı ; Sular İşleri 5Müdürlüğü emrinde şehrimizde bulunan ve tıkanmış olan fosseptik parsel bacası ve kanallar ile tıkalı ev bağlantılarının açılması hizmetlerinde kullanılmaktadır.

Et Taşıma Araçlarımız; Çevre Koruma ve Kontrol Müdürlüğüne bağlı Mezbahana birimi emrinde kesimi yapılan küçük ve büyük baş hayvanların etlerinin sağlık bir ortamda taşınması ve dağıtılması hizmetlerinde kullanılmaktadır.

Mikserlerimiz; Fen İşleri Müdürlüğü emrinde bağlı bulunan Beton santralinde üretilen hazır betonu şehrimizde bulunan yol, kaldırım ve durakların montaj işlerinde kullanılmaktadır.

Silobas ; Fen İşleri Müdürlüğü emrinde bağlı bulunan beton santraline beton yapılması için gerekli olan toz çimentonun nakliye işlerinde kullanılmaktadır.

Beton Pompa Aracı ; Fen İşleri Müdürlüğü emrinde bağlı bulunan beton santralinde üretilen ve mikserlerle taşınan betonların mikser araçlarından alınıp yüksek yerlere tahliye edilmesi işlerinde kullanılmaktadır.

Atölyelerimiz
Akaryakıt İstasyonu
Torna Atölyesi
Kaynak Atölyesi
Tamir Atölyesi
Egzoz ve Radyatör Atölyesi
Yıkama ve Yağlama Atölyesi
Marangoz Atölyesi
Lastik Atölyesi
Kaporta ve Boya Atölyesi
Elektrik Atölyesi
Taziye Çadırı

Yukarıdaki tablo da belirtmiş olduğumuz atölyelerimizde;

Akaryakıt İstasyonu ; Müdürlüğümüz sahasında bulunan akaryakıt istasyonunda Belediyemiz demirbaşına kayıtlı bulunan araç ve iş makinelerinin, mezbahane, arıtma tesisi, Fen İşlerine bağlı asfalt Şantiyesi ve 6 adet yükseltme istasyonu ile Kültür Sarayı, Doğan Gazinosu ve Belediyemiz Ana Binasında bulunan jeneratörlerin yakıtları ile Temizlik Müdürlüğü, Park-Bahçe Müdürlüğü ve Mezarlıklar biriminde bulunan Çim Biçme makinelerinin yakıtlarının ikmalı yapılmaktadır.

Torna Atölyesi ; Belediyemiz demirbaşına kayıtlı bulunan araçlar ile sabit tesislerin torna ve tesviye işlerinin yapımı.

Kaynak Atölyesi ; Belediyemiz demirbaşına kayıtlı bulunan araç, iş makineleri ve sabit tesislerde meydana gelen kaynak işleri ile şehrimizde bulunan park bahçe ve çocuk parklarında meydana gelen kaynak işlerinin yapımı.

Tamir Atölyesi ; Belediyemiz demirbaşına kayıtlı bulunan araç ve iş makinelerinin tamir, bakım ve onarımlarının yapımı.

Egzoz ve Radyatör Atölyesi ; Belediyemiz demirbaşına kayıtlı bulunan araçların yıpranan ve eskiyen egzoz ile radyatörlerin tamir ve bakım işleri.

Yıkama ve Yağlama Atölyesi ; Belediyemiz demirbaşına kayıtlı bulunan araç, iş makineleri, diğer ünitelerde bulunan jeneratör ile Fen İşleri Müdürlüğüne bağlı Asfalt Şantiyesinin yağ değişimi ve servis işlerinin yapımı.

Marangoz Atölyesi ; Belediyemize bağlı Müdürlüklerin her türlü doğrama işleri, Park-Bahçe Müdürlüğüne bağlı fide ve çiçekler için çıta yapımı, Belediyemiz lojmanlarının kapı, pencere doğrama işlerinin tamir-bakımı, Belediyemiz meclis salonu ile Kültür Sarayında bulunan koltukların tamir-bakımı ile 5 Temmuz festivalinde sahne yerinin kurumu.

Lastik Atölyesi ; Belediyemiz demirbaşına kayıtlı bulunan araç ve iş makinesi lastiklerinin tamiri ile tamiri mümkün olmayanların yerine yenilerinin takılması.

Kaporta ve Boya Atölyesi ; Belediyemiz demirbaşına kayıtlı bulunan araç ve iş makinelerin kaportalarında meydana gelen hasarların düzeltilmesi, çürüklerin tamiri ile boyalarının yapılması.

Elektrik Atölyesi ; Belediyemiz demirbaşına kayıtlı bulunan araç ve iş makinelerinin her türlü elektrik aksamalarının tamir, bakım ve onarım işlerinin yapımı.

Taziye Çadırı ; Müdürlüğümüz, Şehrimizde meydana gelen cenazeler de vatandaşların kışın yağmur ve rüzgardan, yazın ise sıcak ve güneşten korunması için daha iyi bir ortamda gelen taziyeleri kabul etmeleri için, Ramazan aylarında şehrimizin muhtelif yerlerine iftar yemeği için, dilekçe karşılığı Milli Eğitim Müdürlüğüne bağlı okulların kermes etkinliklerine ve brifç turnuvaları düzenlendiğinde Taziye Çadırı Kurum hizmeti yapmaktadır.

Belediyemiz 1995 yılında kurulan UNIX tabanlı eski bir teknoloji kullanılmaktaydı. Yeni teknoloji ve yeni bilgisayar sistemi 2008 yılı itibari ile kullanılmaya başlanmıştır. Belediyenin Web sayfasının hosting hizmeti Superonline tarafından alınmaktadır. Ziyaretçi sayısı 2008 itibari ile 482.347 bulmuştur.(2009 itibari ile ?)

Belediye hizmet birimlerinde UNIX sistemine bağlı 42 bilgisayar bulunmaktadır. Son yıllarda PC ihtiyacı çerçevesinde alımlar yapılmış ve 100 adet bilgisayara ulaşılmıştır.

---

Normal seviye belediye sistemi üzerinden ihale haberler duyurular ilanlar Bilgi İşlem Personeli tarafından yapılmaktadır.

Bilgisayar – PC	100
Yazıcı – Lazer	50
Yazıcı – Renkli	10
Fax	5
Fotokopi	5
Endeks Okuma Bilg.	10
Güç Kaynağı	2

## E- İnsan Kaynakları

Belediyemiz hizmetlerini 196 memur,111 işçi,13 geçici işçi ve 2 sözleşmeli memur ile sürdürmektedir. Memur kadrolarının yüzde 76'sı genel idare hizmetleri, yüzde 11'i teknik hizmetler sınıfı, yüzde 11'i yardımcı hizmetler sınıfında görev yapmaktadır. İşçi kadrolarının yüzde 34'ü geçici işçi, yüzde 66'sı sürekli işçi kadrosundadır.

Belediye memur kadrolarının yüzde 80'i ve işçi kadrolarının ise yüzde 82'idoludur.

Belediye personelinin %13 'ü 51 yaş ve üzeri,% 45'i 41-50 yaş arası,% 13 'ü 36-40 yaş arası,% 8'i 31-35 yaş arası,% 4 'ü 26-30 yaş arası ve % 17'si 21 -25 yaş arasındadır.

<b>Personel Sayısı</b>			
	<b>Dolu</b>	<b>Boş</b>	<b>Toplam</b>
<b>Genel İdari Hizmetler Sınıfı</b>	<b>161</b>	<b>35</b>	<b>196</b>
<b>Sağlık Hizmetleri Sınıfı</b>	<b>3</b>	<b>10</b>	<b>13</b>
<b>Teknik Hizmetleri Sınıfı</b>	<b>17</b>	<b>16</b>	<b>33</b>
<b>Eğitim ve Öğretim Hizmetleri Sınıfı</b>			
<b>Avukatlık Hizmetleri Sınıfı</b>	<b>2</b>	<b>0</b>	<b>2</b>
<b>Din Hizmetleri Sınıfı</b>			
<b>Yardımcı Hizmetler Sınıfı</b>	<b>14</b>	<b>1</b>	<b>15</b>
<b>Toplam</b>	<b>197</b>	<b>62</b>	<b>259</b>

## İşçiler (Çalıştıkları Pozisyonlara Göre)

	Dolu	Boş	Toplam
Sürekli İşçiler	112	17	129
Vizeli Geçici İşçiler (adam/ay)	13	0	13
Vizesiz İşçiler (3 aylık)	0	0	0
<b>Toplam</b>	<b>125</b>	<b>17</b>	<b>142</b>

## Personelin Yaş İtibariyle Dağılımı

	21-25 Yaş	26-30 Yaş	31-35 Yaş	36-40 Yaş	41-50 Yaş	51- Üzeri
Kişi Sayısı	21	22	66	89	86	-
Yüzde	% 7	% 8	% 23	% 32	% 30	

Öğrenim durumlarına göre belediyemizin personel dağılımına bakılacak olursa yaklaşık yarısı (yüzde 40) lise mezunudur. İlköğretim mezunları yüzde 26, ön lisans mezunu yüzde 12 ve lisans mezunu yüzde 21'dür.

### Personelin Eğitim Durumu

	İlköğretim	Lise	Ön Lisans	Lisans	Y.L. ve Dokt.
<b>Kişi Sayısı</b>	<b>67</b>	<b>104</b>	<b>31</b>	<b>54</b>	<b>2</b>
<b>Yüzde</b>	<b>% 26</b>	<b>% 40</b>	<b>% 12</b>	<b>% 21</b>	<b>% 1</b>

Belediyemiz personelin hizmet sürelerine göre dağılımına bakılacak olursa büyük bir kısmı (yüzde 74,5) 16 yıl ve üzeri hizmet süresine sahiptir. Yüzde 16,8'i 11-15 yılları arası, yüzde 3,1'i 7-10 yıl arası ve yüzde 3,7'si 1-3 yıl arası hizmet süresine sahiptir.

### Personelin Hizmet Süresi

	1-3 Yıl	4-6 Yıl	7-10 Yıl	11-15 Yıl	16-20 Yıl	21-Üzeri
<b>Kişi Sayısı</b>	<b>40</b>	<b>6</b>	<b>5</b>	<b>27</b>	<b>66</b>	<b>54</b>
<b>Yüzde</b>	<b>%20</b>	<b>%3</b>	<b>%3</b>	<b>%14</b>	<b>%33</b>	<b>%27</b>

# III-PERFORMANS BİLGİLERİ

## A- Temel Politika ve Öncelikler

01.07.2006 tarih ve 26215 sayılı Resmi Gazetede yayınlanan Dokuzuncu Kalkınma Planının da yerel yönetimler için aşağıda yer alan hedefler öngörülmüştür.

**Enerji ve Ulaştırma Altyapısının Geliştirilmesi:** Dış finansman sağlanması düşünülen kentçi ulaşım projelerinin seçiminde; proje maliyetleri ile iç-dış finansman kompozisyonunun belediyelerin mali yapıları ile uyumlu olması şartı aranacaktır.

**Çevrenin Korunması ve Kentsel Altyapısının Geliştirilmesi:** Kentsel altyapı yatırımlarının gerçekleştirilmesinde belediyelere verilecek mali ve teknik danışmanlık hizmetleri etkinleştirilecektir. Ülke genelinde çevre korumaya yönelik kentsel altyapı ihtiyacının belirlenmesi için belediyelerin içme suyu, kanalizasyon, atıksu arıtma tesisi ve katı atık bertaraf tesisi gibi altyapı ihtiyaçlarını belirleyecek kentsel altyapı ana planı ve finansman stratejisi hazırlanacaktır. Çevresel altyapı hizmetlerinin planlanması, projelendirilmesi, uygulanması ve işletilmesine ilişkin belediyelerin kapasiteleri geliştirilecektir.

**Kırsal Kesimde Kalkınmanın Sağlanması:** Kırsal kesimde kalkınmanın hızlandırılmasında ilçe merkezleri ve belde belediyeleri ile diğer gelişme ve çevresine hizmet sunma kapasitesi bulunan merkezi yerleşim birimlerine öncelik verilmek suretiyle kaynakların etkin kullanımı sağlanacak ve uygulama ülke geneline yaygınlaştırılacaktır.

**Kurumlar Arası Yetki ve Sorumlulukların Rasyonelleştirilmesi:** Belediyelerin kurulması objektif ölçütlere bağlanacaktır. Sadece bu ölçütlere uyan yerleşim yerleri belediye olarak kabul edilecektir.

**Kültürün Korunması, Geliştirilmesi ve Toplumsal Diyalogun Güçlendirilmesi:** Kültürel hayatın canlandırılması ve kültürel faaliyetlerin ülkenin bütününe yaygınlaştırılması amacıyla, yerel nitelikteki kültür hizmetlerinin yerel yönetimlere devredilmesi ve bu alanda kamu özel sektör işbirliğinin geliştirilmesi yönündeki yasal ve idari düzenleme çalışmaları başlatılmıştır. Sosyo-ekonomik politikalar ile kültür politikaları arasındaki uyumu artırma gereği ortaya çıkmıştır. Yoğun göç ve çarpık kentleşmenin oluşturduğu uyum sorunları terör ve asayiş başta olmak üzere toplumsal bütünlüğü ve uyumu zedeleyici ortamlar hazırlamaktadır. Bu kapsamda, ulusal ve yerel düzeyde, topluma entegrasyon ve aidiyet duygusunu geliştirici önlemlerin alınması ve bu alanlarda yerel yönetimlerin kapasitelerinin ve STK'larla diyalogun artırılması ihtiyacı bulunmaktadır.

**Yerel Dinamiklere ve İçsel Potansiyele Dayalı Gelişmenin Sağlanması, Yerel Düzeyde Kurumsal Kapasitenin Artırılması:** VIII. Plan döneminde yürürlüğe giren İl Özel İdaresi Kanunu, Belediye Kanunu, Büyükşehir Belediye Kanunu ve Mahalli İdare Birlikleri Kanunları ile yerel yönetimlerin kalkınma konusundaki yetki ve sorumlulukları artırılmıştır. Bu gelişme ile, başta az gelişmiş bölgelerdeki yerel yönetimler olmak üzere, bütün yerel yönetimlerin kapasitelerinin geliştirilmesi ve kaynaklarının artırılması ihtiyacı daha da önem kazanmıştır.

**Kurumlar Arası Yetki ve Sorumlulukların Rasyonelleştirilmesi:** Son yıllarda merkezi idare ile mahalli idareler arasında görev, yetki, kaynak paylaşımı ve hizmet ilişkilerinin düzenlenmesi amacıyla gerçekleştirilen yasal düzenlemelere rağmen, yerel yönetimlerle ilgili idari, mali ve personel sorunları devam etmektedir. Bunun yanı sıra, söz konusu düzenlemeler çerçevesinde ülke genelinde belirli bir hizmet seviyesine ulaşmak için merkezi idarece gerekli standartların belirlenmesi ve bu standartlara uyumun denetimi ihtiyacı sürmektedir.

**Politika Oluşturma ve Uygulama Kapasitesinin Artırılması:** Bu çerçevede kamu kaynaklarının öncelikli kamu hizmetlerine tahsisini, bu kaynakların etkin, etkili ve ekonomik bir şekilde kullanılmasını ve kamu idarelerine bütçeleme sürecinde daha fazla yetki verilmesini kapsayan 5018 sayılı Kamu Mali Yönetimi ve Kontrol Kanunu çıkarılmıştır. Son yıllarda yerel yönetimlere ilişkin gerçekleştirilen yasal düzenlemelerle, 5018 sayılı Kanun ile getirilen esaslara uyum sağlanmıştır.

**Enerji ve Ulaştırma Altyapısının Geliştirilmesi:** Bölgesel hava taşımacılığının geliştirilebilmesi için yerel yönetim ve sivil toplum kuruluşlarının da desteği sağlanacak, maliyet azaltıcı tedbirler alınacak ve havayolu şirketleri küçük (STOL) havaalanı yapısına ve yolcu profiline uygun filo oluşturmaları için yönlendirilecektir.

**Çevrenin Korunması ve Kentsel Altyapısının Geliştirilmesi:** Çevresel altyapı yatırımlarının yapılmasında ve işletilmesinde ölçek ekonomisinin faydalarından yararlanmak için yerel yönetimler arasındaki işbirliği ve eşgüdüm geliştirilecek, bu kapsamda mahalli idare birliklerinin kurulması desteklenecektir.

**Sanayi ve Hizmetlerde Yüksek Katma Değerli Üretim Yapısına Geçişin Sağlanması:** Turizm hareketlerinin yoğunlaştığı bölgelerde yerel yönetimlerin ve kullanıcıların turizmle ilgili kararlara ve kamu eliyle yapılacak fiziki altyapının finansmanına katılımı sağlanacaktır.

**Sosyal Güvenlik Sisteminin Etkinliğinin Artırılması:** Yerel yönetimler ve sivil toplum kuruluşlarının sosyal hizmet ve yardımlar alanındaki faaliyetleri desteklenecektir.

**Kültürün Korunması ve Geliştirilmesi ve Toplumsal Diyaloğun Güçlendirilmesi:** Sosyal ve ekonomik politikalarda kültür boyutunun dikkate alınması ve kültür politikalarının hayata geçirilmesinde yerel yönetimlerin ve STK'ların etkin katılımı sağlanacaktır. Toplumun her kesiminin kültürel etkinliklere kolay erişimi sağlanacaktır.

**Yerel Düzeyde Kurumsal Kapasitenin Artırılması:** Başta yerel yönetimler olmak üzere yerel kuruluşların yeterli sayı ve nitelikte teknik personele ve donanımına sahip olmaları desteklenecek, kalkınmada rolü olan kurumların ve aktörlerin proje hazırlama, uygulama, izleme ve değerlendirme konularında kapasiteleri artırılacak, kaynak kullanımında etkinlik sağlanacaktır. Başta il özel idareleri olmak üzere, yerel yönetimler ile birliklerinin kırsal kalkınma konusundaki etkinliğini artırmak için teknik, mali ve kurumsal kapasiteleri güçlendirilecektir.

**Kurumlar Arası Yetki ve Sorumlulukların Rasyonelleştirilmesi:** Merkezi yönetimden yerel yönetimlere yetki ve görev aktarımı, Avrupa Yerel Yönetimler Özerklik Şartında getirilen ilkeler dikkate alınarak sağlanacaktır. Ancak, yetki ve görev aktarımı yapılmadan önce yerel yönetimleri yönetsel ve mali açıdan güçlendirecek önlemler alınacaktır. Yerel yönetimlerin sundukları hizmetler için ülke çapında asgari hizmet standartları belirlenecek; standartlara uygunluk denetimi merkezi idare tarafından yapılacaktır.

**e-Devlet Uygulamalarının Yaygınlaştırılması ve Etkinleştirilmesi:** e-Devlet, kamunun yeniden yapılandırılmasında etkin bir araç olarak kullanılacak, yerel yönetimler de dahil olmak üzere, esnek, kaliteli, etkili, hızlı ve birlikte çalışabilir nitelikte hizmet sunabilen, iyi yönetim ilkelerinin benimsendiği kamu yönetimi yapısının oluşmasına destek olunacaktır. Bu kapsamda; mevcut kurumsal yapılar, e-devlet oluşumuna uygunlukları bakımından değerlendirilecek ve güçlendirilecektir. Yerel yönetimlerce elektronik ortamda sunulan hizmetler geliştirilecek, bunlara ilişkin standartlar oluşturulacak ve veri paylaşımı sağlanacaktır. Bu hizmetlerin sunumunda sinerji fırsatları ortaya çıkarılacak, bilgi ve iletişim teknolojilerinin sağladığı imkanlardan faydalanılarak halkın yönetime etkin katılımı için ortam sağlanacaktır.

**Kurumlar Arası Yetki ve Sorumlulukların Rasyonelleştirilmesi:** Son yıllarda merkezi idare ile mahalli idareler arasında görev, yetki, kaynak paylaşımı ve hizmet ilişkilerinin düzenlenmesi amacıyla gerçekleştirilen yasal düzenlemelere rağmen, yerel yönetimlerle ilgili idari, mali ve personel sorunları devam etmektedir. Bunun yanı sıra, söz konusu düzenlemeler çerçevesinde ülke genelinde belirli bir hizmet seviyesine ulaşmak için merkezi idarece gerekli standartların belirlenmesi ve bu standartlara uyumun denetimi ihtiyacı sürmektedir.

**Çevrenin Korunması ve Kentsel Altyapının Geliştirilmesi:** Çevresel altyapı yatırımlarının yapılmasında ve işletilmesinde ölçek ekonomisinin faydalarından yararlanmak için yerel yönetimler arasındaki işbirliği ve eşgüdüm geliştirilecek, bu kapsamda mahalli idare birliklerinin kurulması desteklenecektir.

**Eğitim Sisteminin Geliştirilmesi:** Eğitimin yaygınlaştırılmasında merkezi idarenin yanı sıra mahalli idareler, gönüllü kuruluşlar ve özel sektörün katkısı artırılacaktır.

**Gelir Dağılımının İyileştirilmesi, Sosyal İçerme ve Yoksullukla Mücadele:** Yoksulluk ve sosyal dışlanmanın önlenmesine yönelik politikaların uygulanmasında ve bunlara yönelik eğitim, barınma ve istihdam gibi hizmetlerde, merkezi idare ve mahalli idareler ile sivil toplum kuruluşları başta olmak üzere tüm kesimlerin koordineli bir şekilde çalışması sağlanacaktır.

## **B- Amaç ve Hedefler**

Belediyemiz yönetimi, ilçemize ve ilçe halkımıza daha iyi ve kaliteli hizmet vermek ve belediye kaynaklarını etkin, verimli bir şekilde kullanmak amacıyla, 2007 – 2011 yıllarını kapsayan bir stratejik plan çalışması yapmıştır. Bu plan kapsamında, belediyemiz faaliyetlerinin yoğunlaşacağı alanlar, bu alanlarda takip edilecek ilke ve politikalar belirlenmiştir.

Belediyemizin durum analiz raporları ve kanunda tanımlanan görevleri kapsamında 12 alanda belediye çalışmalarının yoğunlaştırılmasına karar verilmiştir.

12 stratejik alanda orta ve uzun vadede ulaşılması hedeflenen amaçları ve bu amaçlara ulaşmak için izlenecek politikaları belirlemiş olup, bu politikalara yönelik hedefler belirlenerek, hedeflere ulaşabilmemiz için gerçekleştirmemiz gereken faaliyetler ortaya konulmuştur. Bu çerçevede belirlenen amaç ve hedefler aşağıda sıralanmıştır.

### **1. Kurumsal Yapı**

**Amaç:** Eğitim seviyesi ve motivasyonu yüksek, çözüm üreten, takım ruhuyla çalışan personel ile kurumsal yapıyı güçlendirmek.

**Hedefler:**

- 2007–2011 personel eğitimlerinin düzenlenmesi.
- 2007–2011 kurum içi koordinasyonun sağlanması.
- 2007–2011 kalite yönetim sisteminin geliştirilmesi.
- 2007–2011 iç denetimlerin yapılması.
- 2007–2011 çalışma ortamının modernizasyonu.
- 2007–2011 özelleştirmelerin yapılması

### **2. Mali Yapı**

**Amaç:** Kaynaklarımızı daha etkin kullanarak ve yeni kaynaklar yaratarak mali yapımızı güçlendirmek.

**Hedefler:**

- 2007–2011 belediye gelirlerinde kaçakların önlenmesi.
- 2007–2011 yeni kaynakların tespiti.
- 2007–2011 mevcut kaynakların daha etkin kullanılması.
- 2007–2011 gelir- gider arasındaki dengenin sağlanması ( denk bütçe )
- 2007–2011 gider azaltıcı tedbirlerin alınması.

### **3. İçme Suyu ve Altyapı**

**Amaç:** Sağlıklı, ucuz, kaliteli, devamlılığı ve içilebilir özelliği olan yeni su kaynakları bularak yeniden yapılandırılacak şebeke sistemiyle tüm şehre su dağıtımını yapmak ve atık suların, çevreye zarar vermeden deşarj edilmesini sağlamak.

**Hedefler:**

- 2007–2011 yeni su kaynaklarının bulunması.
- 2007–2011 içme suyu şebekelerinin yenilenmesi.
- 2007–2011 projesi hazırlanan kanalizasyon ve yağmur suyu şebekesinin tamamlanması.
- 2007–2011 makine, araç ve teçhizatın bakım onarımının yapılması.

### **6. Çevre-Sağlık**

**Amaç:** Toplum sağlığını tehdit eden unsurları ortadan kaldırmak ve bu doğrultuda gerekli tedbirleri almak ve aldirtmak.

**Hedefler:**

- 2007-2011 çevre denetimlerinin yapılması.
- 2007-2011 katı atık bertaraf tesisinin kurulması.
- 2007-2011 haşere ile mücadele yapılması.
- 2007-2011 mezarlık hizmetlerinin geliştirilmesi.
- 2007-2011 mezbahane hizmetlerinin geliştirilmesi.
- 2007-2011 sokak hayvanlarının kontrol altına alınması.
- 2007-2011 temizlik araçlarının yenilenmesi.
- 2007-2011 tesis ve ekipmanların bakım v onarımı.
- 2007-2011 uygun semtlerde belediye sağlık ocaklarının açılması.

### **7. Halkla İlişkiler**

**Amaç:** Hizmet anlayışımızın halkımız ve diğer kurum- kuruluşlar tarafından tam ve doğru algılanmasını sağlamak, sürekli v yeterli iletişim kurarak hizmet kalitemizi yükseltmek.

**Hedefler:**

- 2007-2011 vatandaşlara yardımların yapılması.
- 2007-2011 iskenderun'u tanıtıcı yayınlar ve anketler düzenlemek.
- 2007-2011 vatandaşlarımıza internet aracılığı ile bilgi aktarmak.

- 2007-2011 belediye faaliyetlerini tanıtıcı yayın ve aktivitelerin hazırlanması.

## **8. İmar Planlama**

Amaç: Kentsel dönüşüm planları oluşturup, çarpık kentleşmeyi önleyerek, yenilenmiş imar planına uyumlu düzenli, güvenli daha modern bir kent oluşturmak.

Hedefler:

- 2007-2011 imar planlarımızın yenilenmesi
- 2007-2011 kentsel dönüşüm planlarının yapılması.
- 2007-2011 imar uygulaması yapılması

## **9. Trafik ve Ulaşım**

Amaç: Kent yapısına uygun, güvenli, rahat ve kolay ulaşım için gerekli alt ve üst yapıları projelendirip inşa ederek, şehir trafiğini rahatlatmak.

Hedefler:

- 2007-2011 yeni sokak ve bulvarların açılması.
- 2007-2011 otoparkların açılması.
- 2007-2011 şehir içi yol ve kaldırım bakım ve onarımının yapılması.
- 2007-2011 araç ve ekipmanların bakım ve onarımının yapılması.
- 2007-2011 üst geçit ve köprülerin yapımı.
- 2007-2011 trafik denetlemelerinin yapılması.

## **10. Park-Bahçe**

Amaç: Yeşil dokuyu artırarak, halkın serbest zamanlarını değerlendirdiği oyun, gezinti ve dinlenme gibi aktiviteleri yapabileceği dış mekânlar yaratıp, yaşam kalitesini yükseltmek

Hedefler:

- 2010–2014 aktif yeşil alan kazandırmak.
- 2010–2014 mahallelerde ağaçlandırma çalışmaları yapmak.
- 2010–2014 bakım ve onarımların yapılması.
- 2007–2011 meydan ve refüj düzenlemeleri.

## **11. Sosyal ve Kültürel Faaliyetler**

Amaç: Kentimizin kültür, sanat ve turizm alanındaki gelişimine katkıda bulunmak.

Hedefler:

- 2007-2011 kültürel tesislerin açılması.
- 2007-2011 kültürel etkinlikler düzenlenmesi.
- 2007-2011 bakım ve onarımların yapılması.
- 2007-2011 yaya ve deniz turizminin geliştirilmesi.
- 2007-2011 sosyal kurslar açılması.

## **12. Denetim Faaliyetleri**

Amaç: Halkımıza hizmet veren işyerleri ve tesislerin kanunlar çerçevesinde çevre, sağlık, güvenlik şartlarına uygun olarak faaliyetlerini sürdürmeleri için gerekli tedbirleri almak-aldırtmak, toplum sağlığını ve huzurunu korumak.

Hedefler:

- 2007-2011 tüm iş yerlerinin, özellikle imalata yönelik olanların, kendi faaliyet konularına göre uluslar arası standartlara uygun hale getirilmesi.

## C- Performans Hedef ve Göstergeleri ile Kaynak İhtiyacı

Belediyemiz 2010 yılında on stratejik amaç altında yer alan yirmi dokuz stratejik hedefi için önceliklendirme yaparak kırksekiz performans hedefini gerçekleştirmeye yönelik kaynak tahsisi yapmıştır. Bu hedefler doğrultusunda 17 harcama birimi faaliyetlerini yürütecektir. Aşağıdaki tablolarda ilgili harcama birimleri tarafından yapılan harcamalar yer almakta olup, genel yönetim ve destek faaliyetlerini yürüten birimlerin maliyetleri bu hedeflere dağıtılmamıştır.

Stratejik Amaçlar				
		2010	2011	2012
<b>STRATEJİK AMAÇ</b> İNSAN K	Eğitim seviyesi ve motivasyonu yüksek, çözüm üreten, takım ruhuyla çalışan personel ile kurumsal yapıyı güçlendirmek.	551.846	573.920	596.877
<b>STRATEJİK AMAÇ</b> MALİ HİZ.	Kaynaklarımızı daha etkin kullanarak ve yeni kaynaklar yaratarak mali yapımızı güçlendirmek.	11.239.626	11.689.211	12.156.779
<b>STRATEJİK AMAÇ</b> SU VE SU KANAL	Sağlıklı, ucuz, kaliteli, devamlılığı ve içilebilir özelliği olan yeni su kaynakları bularak yeniden yapılandırılacak şebeke sistemiyle tüm şehre su dağıtımını yapmak ve atık suların, çevreye zarar vermeden deşarj edilmesini sağlamak.	25.669.503	26.696.283	27.764.134
<b>STRATEJİK AMAÇ</b> İTFAİYE	Doğal afet, yangın, ilkyardım gibi acil durumlar oluşmadan önlemler alınarak zamanında müdahale ederek can ve mal güvenliğini koruyup halkın yanında ve güvende olduğunu hissettirmek.	1.932.844	2.010.158	2.090.564
<b>STRATEJİK AMAÇ</b>	- Makine Bakım Onarım Müdürlüğü tarafından makine, araç ve teçhizatın bakım onarımının yapılması	6.058.793	6.301.145	6.553.190

<b>STRATEJİK AMAÇ</b> BİLGİ İŞLEM	Hizmet anlayışımızın halkımız ve diğer kurum- kuruluşlar tarafından tam ve doğru algılanmasını sağlamak, sürekli ve yeterli iletişim kurarak hizmet kalitemizi yükseltmek.	558.916	581.272	604523
<b>STRATEJİK AMAÇ</b> İMAR ŞEHİR	Kentsel dönüşüm planları oluşturup, çarpık kentleşmeyi önleyerek, yenilenmiş imar planına uyumlu düzenli, güvenli daha modern bir kent oluşturmak	3.545.505	3.687.325	3.834.818
<b>STRATEJİK AMAÇ</b> FEN İŞLERİ	Kent yapısına uygun, güvenli, rahat ve kolay ulaşım için gerekli alt ve üst yapıları projelendirip inşa ederek, şehir trafiğini rahatlatmak.	10.183.943	10.591.301	11.014.953
<b>STRATEJİK AMAÇ</b> P.BAHÇE	Yeşil dokuyu artırarak, halkın serbest zamanlarını değerlendirdiği oyun, gezinti ve dinlenme gibi aktiviteleri yapabileceği dış mekânlar yaratıp, yaşam kalitesini yükseltmek.	3.570.149	3.712.955	3.861.473
<b>STRATEJİK AMAÇ</b> ÖZEL KALEM	Kentimizin kültür, sanat ve turizm alanındaki gelişimine katkıda bulunmak.	1.630.887	1.696.122	1.763.967
<b>STRATEJİK AMAÇ</b> ZABITA	Halkımıza hizmet veren işyerleri ve tesislerin kanunlar çerçevesinde çevre, sağlık, güvenlik şartlarına uygun olarak faaliyetlerini sürdürmeleri için gerekli tedbirleri almak-aldırtmak, toplum sağlığını ve huzurunu korumak.	1.300.484	1.352.503	1.406.604
<b>TOPLAM</b>		<b>66.242.496</b>	<b>68.892.196</b>	<b>71.647.884</b>

Belediyemizin 2010 yılı performans hedefleri tablosu aşağıdaki şekilde hazırlanmıştır.

## İDARE PERFORMANS HEDEFİ TABLOSU

İdare Adı	İskenderun Belediyesi
-----------	-----------------------

<b>Amaç 1</b>	Eğitim seviyesi ve motivasyonu yüksek, çözüm üreten, takım ruhuyla çalışan personel ile kurumsal yapıyı güçlendirmek.
<b>Hedef 1</b>	2007-2011 personel eğitimlerinin düzenlenmesi.

<b>Performans Hedefi 1</b>	Yıllar				
	Gerçekleşme	Tahmin	Hedef		
	2008	2009	2010	2011	2012
İşe yeni başlayan ve bölüm değiştiren personelimize teorik ve uygulamalı 300 saat hizmet içi eğitim verilecek	85.255	52.500	57.750	60.060	62.462
Belediyemizde yeni işe başlayan personelimizin halkımıza daha iyi ve doğru hizmet verebilmeleri, çalışma ortamına daha kısa sürede adapte olmaları amacı ile uygulamalı ve teorik eğitimler verilecektir.					

Performans Göstergeleri		2008	2009	2010	2011	2012
1	Verilen teorik ve uygulamalı eğitim saati	300 saat	300 saat	300 saat	300 saat	300 saat
2	Eğitimlerden memnuniyet	% 100	% 100	% 100	% 100	% 100
3						
4						
5						

İlgili harcama birimleri		Kaynak İhtiyacı				
		2008	2009	2010	2011	2012
1	İnsan Kaynakları ve Eğitim Müdürlüğü	373.840,21	453.932	551.846	573.920	596.877
İdare Düzeyinde Dağıtılan Giderler						
<b>Genel Toplam</b>		373.840,21	453.932	551.846	573.920	596.877

Kaynaklar	Bütçe Ödeneği	0	453.932	551.846	573.920	596.877
	Döner Sermaye					
	Diğer Yurt İçi Kaynaklar					
	Yurt Dışı Kaynaklar					
<b>Genel Toplam</b>		0	453.932	551.846	573.920	596.877

<b>Hedef 5</b>	2007–2011 Çalışma Ortamının Modernizasyonu
----------------	--

Performans Hedefi 1	Yıllar				
	Gerçekleşme	Tahmin	Hedef		
Fen işleri müdürlüğü tarafından hizmet binalarının yeniden yapılandırılması	2008	2009	2010	2011	2012
	304.411,23	300.000	400.000	416.000	432.640

Performans Göstergeleri	2008	2009	2010	2011	2012
1	-				-
2					
3					
4					
5					

İlgili harcama birimleri	Kaynak İhtiyacı				
	2008	2009	2010	2011	2012

1	Fen İşleri Müdürlüğü	1.371.992,77	1.500.000	1	1	1
İdare Düzeyinde Dağıtılan Giderler		19.818.582,31	17.783.437	10.183.943	10.591.301	11.014.953
<b>Genel Toplam</b>		0				

Kaynaklar	Bütçe Ödeneği	0		10.183.943	10.591.301	11.014.953
	Döner Sermaye					
	Diğer Yurt İçi Kaynaklar					
	Yurt Dışı Kaynaklar					
<b>Genel Toplam</b>				10.183.943	10.591.301	11.014.953

<b>Hedef 7</b>	2007–2011 özelleştirmelerin yapılması
----------------	---------------------------------------

Performans Hedefi 1	Yıllar				
	Gerçekleşme	Tahmin	Hedef		
İlgili Müdürlüklerde özelleştirme yapılarak istihdamın sağlanması	2008	2009	2010	2011	2012
		17.070.373,07	21.172.821,00	22.197.417	23.085.313
Mali Hizmetler, Ulaşım, İnsan Kaynakları ve Eğitim, Su İşleri Müdürlüklerinde hizmetlerin yapılabilmesi amacı ile özelleştirmelerin yapılması					

Performans Göstergeleri		2008	2009	2010	2011	2012
1	Özelleştirme miktarı	% 100	% 100	% 100	% 100	% 100

2						
3						
4						
5						

İlgili harcama birimleri		Kaynak İhtiyacı				
		2008	2009	2010	2011	2012
1	İnsan Kaynakları ve Eğitim Müdürlüğü	17.070.373,07	21.172.821,00	22.197.417	23.085.313	24.008.726
İdare Düzeyinde Dağıtılan Giderler						
<b>Genel Toplam</b>		17.070.373,07	21.172.821,00	22.197.417	23.085.313	24.008.726

Kaynaklar	Bütçe Ödeneği	17.070.373,07	21.172.821,00	22.197.417	23.085.313	24.008.726
	Döner Sermaye					
	Diğer Yurt İçi Kaynaklar					
	Yurt Dışı Kaynaklar					
<b>Genel Toplam</b>		17.070.373,07	21.172.821,00	22.197.417	23.085.313	24.008.726

<b>Amaç 2</b>	Kaynaklarımızı daha etkin kullanarak ve yeni kaynaklar yaratarak mali yapımızı güçlendirmek.
<b>Hedef 1</b>	2007–2011 Belediye Gelirlerinde Kaçakların Önlenmesi.

Performans Hedefi 1	Yıllar				
	Gerçekleşme	Tahmin	Hedef		
Gelir kaçaklarının engellenmesi amacı ile zabıta müdürlüğü tarafından 6000 adet denetleme gerçekleştirilecektir.	2008	2009	2010	2011	2012
	-	-	-	-	-
Zabıta müdürlüğü periyodik olarak mahalleleri tarayarak esnaf kontrolü yapmaktadır. Belediye sınırları içerisindeki işyerlerinin ruhsat ve belediye yasakları ile ilgili uygunluğunu sağlamaktır. Bu amaçla 6000 adet denetleme planlanmış olup bu denetlemelerle 2008 yılında tespit edilen 341 adet işyeri sayısını azaltarak belediye gelirlerine katkı sağlanması düşünülmektedir.					

Performans Göstergeleri		2008	2009	2010	2011	2012
1	Denetleme sayısı	-	6000	6000	6000	6000
2	Denetlenen esnaf sayısı					
3	Ruhsatsız işyeri sayısı					
4	Belediyeye gelirlerinin sağlanan katkı					
5						

İlgili harcama birimleri		Kaynak İhtiyacı				
		2008	2009	2010	2011	2012
1	Mali Hizmetler Müdürlüğü					
İdare Düzeyinde Dağıtılan Giderler						
<b>Genel Toplam</b>		0				

Kaynaklar	Bütçe Ödeneği					
	Döner Sermaye					
	Diğer Yurt İçi Kaynaklar					
	Yurt Dışı Kaynaklar					
<b>Genel Toplam</b>		0				

<b>Hedef 2</b>	2007–2011 yeni kaynakların tespiti.
----------------	-------------------------------------

Performans Hedefi 1	Yıllar				
	Gerçekleşme	Tahmin	Hedef		
	2008	2009	2010	2011	2012
Sosyal tesislerin yapılması	3.783.368,19	3.000.000	1	1	1

--

<b>Performans Göstergeleri</b>		2008	2009	2010	2011	2012
1	Yapılan sosyal tesis sayısı	3	2	1	1	1
2						
3						
4						
5						

İlgili harcama birimleri		Kaynak İhtiyacı				
		2008	2009	2010	2011	2012
1	Fen İşleri Müdürlüğü	3.783.368,19	3.000.000	1	1	1
İdare Düzeyinde Dağıtılan Giderler						
<b>Genel Toplam</b>		0				

Kaynaklar	Bütçe Ödeneği	3.783.368,19	3.000.000	1	1	1
	Döner Sermaye					
	Diğer Yurt İçi Kaynaklar					
	Yurt Dışı Kaynaklar					
<b>Genel Toplam</b>		3.783.368,19	3.000.000			

Performans Hedefi 2	Yıllar				
	Gerçekleşme	Tahmin	Hedef		
Fen işleri Müdürlüğü tarafından spor tesislerinin yapılması	2008	2009	2010	2011	2012
	1.371.992,77	1.500.000	1	1	1

Performans Göstergeleri		2008	2009	2010	2011	2012
1	Yapılan spor tesis sayısı	2	2	1	1	1
2						
3						
4						
5						

İlgili harcama birimleri		Kaynak İhtiyacı				
		2008	2009	2010	2011	2012
1	Fen İşleri Müdürlüğü	1.371.992,77	1.500.000	1	1	1
İdare Düzeyinde Dağıtılan Giderler						

<b>Genel Toplam</b>	0				
---------------------	---	--	--	--	--

<b>Kaynaklar</b>	Bütçe Ödeneği	1.371.992,77	1.500.000	1	1	1
	Döner Sermaye					
	Diğer Yurt İçi Kaynaklar					
	Yurt Dışı Kaynaklar					
<b>Genel Toplam</b>	1.371.992,77	1.500.000	1	1	1	
<b>Performans Hedefi 4</b>	Yıllar					
	Gerçekleşme	Tahmin	Hedef			
2007-2011 Fen İşleri Müdürlüğü tarafından semt pazarlarının yapılması	2008	2009	2010	2011	2012	
	1.356.006,94	2.000.000	1	1	1	

<b>Performans Göstergeleri</b>		2008	2009	2010	2011	2012
1	Yapılan Semt Pazarı Sayısı	1	2	1	1	1
2						
3						
4						
5						

İlgili harcama birimleri		Kaynak İhtiyacı				
		2008	2009	2010	2011	2012
1	Fen İşleri Müdürlüğü	1.356.006,94	2.000.000	1	1	1
İdare Düzeyinde Dağıtılan Giderler						
<b>Genel Toplam</b>		0				

Kaynaklar	Bütçe Ödeneği	1.356.006,94	2.000.000	1	1	1
	Döner Sermaye					
	Diğer Yurt İçi Kaynaklar					
	Yurt Dışı Kaynaklar					
<b>Genel Toplam</b>		1.356.006,94	2.000.000	1	1	1

<b>Amaç 3</b>	Sağlıklı, ucuz, kaliteli, devamlılığı ve içilebilir özelliği olan yeni su kaynakları bularak yeniden yapılandırılacak şebeke sistemiyle tüm şehre su dağıtımını yapmak ve atık suların, çevreye zarar vermeden deşarj edilmesini sağlamak.
<b>Hedef 1</b>	2007-2011 Yeni su kaynaklarının bulunması

Performans Hedefi 1	Yıllar				
	Gerçekleşme	Tahmin	Hedef		
	2008	2009	2010	2011	2012
2007-2011 Yeni su kuyularının açılması	113.870	9.000.000	1	1	1

Akçay ve Mustafa kemal mahallelerinde yaşanan su sıkıntısının yaşanması ve şehrin genelinde kalitesi, verimi düşen kuyulara ilave kuyu açılacaktır.

Performans Göstergeleri		2008	2009	2010	2011	2012
1	Açılan kuyu sayısı	4	2	4	2	
2	su kalitesi					
3	Şebekeye sağladığı artış					
4	Su verimi					
5						

İlgili harcama birimleri		Kaynak İhtiyacı				
		2008	2009	2010	2011	2012
1	Su İşleri Müdürlüğü	113.870	9.000.000	1	1	1
İdare Düzeyinde Dağıtılan Giderler						
<b>Genel Toplam</b>		0				

Kaynaklar	Bütçe Ödeneği	113.870	9.000.000	1	1	1
	Döner Sermaye					
	Diğer Yurt İçi Kaynaklar					
	Yurt Dışı Kaynaklar					

<b>Genel Toplam</b>	113.870	9.000.000	1	1	1
---------------------	---------	-----------	---	---	---

<b>Hedef 2</b>	2007–2011 İçme suyu şebekelerin yenilenmesi				
----------------	---	--	--	--	--

<b>Performans Hedefi 2</b>	<b>Yıllar</b>				
	<b>Gerçekleşme</b>	<b>Tahmin</b>	<b>Hedef</b>		
Su İşleri Müdürlüğü tarafından içme suyu şebeke sistemlerinin İhale işlemlerinin tamamlanması	2008	2009	2010	2011	2012
	-	-	-	-	-

<b>Performans Göstergeleri</b>		2008	2009	2010	2011	2012
1	Tamamlanan ihale sayısı					
2						
3						
4						
5						

İlgili harcama birimleri		Kaynak İhtiyacı				
		2008	2009	2010	2011	2012
1	Su İşleri Müdürlüğü					
İdare Düzeyinde Dağıtılan Giderler						
<b>Genel Toplam</b>						

Kaynaklar	Bütçe Ödeneği					
	Döner Sermaye					
	Diğer Yurt İçi Kaynaklar					
	Yurt Dışı Kaynaklar					
<b>Genel Toplam</b>						

Performans Hedefi 3	Yıllar				
	Gerçekleşme	Tahmin	Hedef		
	2008	2009	2010	2011	2012
Sular İdaresi Müdürlüğü tarafından İçme suyu arıtım tesislerinin kurulması	1	1	1	1	1
Şebekenin yapımına başlanabilmesi için su toplama ve dağıtma merkezlerinde depoların yapılarak arıtma tesislerinin yapılması					

Performans Göstergeleri		2008	2009	2010	2011	2012
1	Tamamlanan depo sayısı	-	-	4	-	-

2	Tamamlanan arıtma tesis sayısı	-	-	4	-	-
3						
4						
5						

İlgili harcama birimleri		Kaynak İhtiyacı				
		2008	2009	2010	2011	2012
1	Su İşleri Müdürlüğü	1	1	1	1	1
İdare Düzeyinde Dağıtılan Giderler						
<b>Genel Toplam</b>						

Kaynaklar	Bütçe Ödeneği					
	Döner Sermaye					
	Diğer Yurt İçi Kaynaklar					
	Yurt Dışı Kaynaklar					
<b>Genel Toplam</b>		1	1	1	1	1

Performans Hedefi 4	Yıllar				
	Gerçekleşme	Tahmin	Hedef		
	2008	2009	2010	2011	2012
Sular İdaresi Müdürlüğü tarafından içme suyu şebekelerinin tamamlanması	1	1	7.000.000	7.280.000	7.571.200

Şehrimizin tepe mahalleler hariç geri kalan mahallelerini kapsayan yaklaşık 400 km su şebekesinin yapımına başlanacaktır.

Performans Göstergeleri		2008	2009	2010	2011	2012
1	Tamamlanan Şebeke Miktarı	-	-	40 km	100 km	100 km
2	Tamamlanan mahalle sayısı	-	-	3 mahalle	5 mahalle	5 mahalle
3						
4						
5						

İlgili harcama birimleri		Kaynak İhtiyacı				
		2008	2009	2010	2011	2012
1	Su İşleri Müdürlüğü			7.000.000	7.280.000	7.571.200
İdare Düzeyinde Dağıtılan Giderler						
<b>Genel Toplam</b>				7.000.000	7.280.000	7.571.200

Kaynaklar	Bütçe Ödeneği			7.000.000	7.280.000	7.571.200
	Döner Sermaye					
	Diğer Yurt İçi Kaynaklar					
	Yurt Dışı Kaynaklar					

<b>Genel Toplam</b>	1	1	7.000.000	7.280.000	7.571.200
---------------------	---	---	-----------	-----------	-----------

<b>Amaç 6</b>	Toplum Sağlığını Tehdit Eden Unsurları Ortadan Kaldırmak Ve Bu Doğrultuda Gerekli Tedbirleri Almak Ve Aldırtmak.
<b>Hedef 1</b>	2007-2011 Çevre Denetimlerinin Yapılması

<b>Performans Hedefi 1</b>	Yıllar				
	Gerçekleşme	Tahmin	Hedef		
2007-2011 çevre müdürlüğü tarafından gürültü ve hava kirliliğinin denetlenmesi	2008	2009	2010	2011	2012
	-	-	1	1	1
Çevre biriminde Gürültü görüntü, deniz hava kirliliğinin ve şehir temizliğinin kontrol altında tutulması için yıllık 110 denetim yapılacaktır.					

<b>Performans Göstergeleri</b>		2008	2009	2010	2011	2012
1	Denetim Sayısı	90	100	110	120	130
2	Ceza Miktarı ( ytl )					
3	Şikayet Sayısı	71	50	40	30	20
4	Denetim Faaliyetinden Memnuniyeti					

5					
---	--	--	--	--	--

İlgili harcama birimleri		Kaynak İhtiyacı				
		2008	2009	2010	2011	2012
1	Çevre Koruma Kontrol Müdürlüğü	-	-	1	1	1
İdare Düzeyinde Dağıtılan Giderler						
<b>Genel Toplam</b>		0				

Kaynaklar	Bütçe Ödeneği			1	1	1
	Döner Sermaye					
	Diğer Yurt İçi Kaynaklar					
	Yurt Dışı Kaynaklar					
<b>Genel Toplam</b>		0		1	1	1

Performans Hedefi 2	Yıllar				
	Gerçekleşme	Tahmin	Hedef		
	2008	2009	2010	2011	2012
2007-2011 çevre müdürlüğü tarafından deniz suyu analizlerinin yapılması	1	1	1	1	1
Çevre biriminde Gürültü görüntü, deniz hava kirliliğinin ve şehir temizliğinin kontrol altında tutulması için yıllık 110 denetim yapılacaktır.					

Performans Göstergeleri	2008	2009	2010	2011	2012
-------------------------	------	------	------	------	------

1	Denetim Sayısı	90	100	110	120	130
2	Ceza Miktarı ( ytl )					
3	Şikayet Sayısı	71	50	40	30	20
4	Denetim Faaliyetinden Memnuniyeti					
5						

İlgili harcama birimleri		Kaynak İhtiyacı				
		2008	2009	2010	2011	2012
1	Su İşleri Müdürlüğü	1	1	1	1	1
İdare Düzeyinde Dağıtılan Giderler						
<b>Genel Toplam</b>		0				

Kaynaklar	Bütçe Ödeneği					
	Döner Sermaye					
	Diğer Yurt İçi Kaynaklar					
	Yurt Dışı Kaynaklar					
<b>Genel Toplam</b>		1	1	1	1	1
<b>Performans Hedefi 3</b>		Yıllar				
		Gerçekleşme	Tahmin	Hedef		
2007-2011 çevre müdürlüğü tarafından İçme suyu analizlerinin yapılması		2008	2009	2010	2011	2012
		71.872,52	100.000	100.000	104.000	108.160

Çevre biriminde yıl içinde İçme suyu için kullanılan kuyularımızdan haftada 2 defa numune alınarak 110 analiz yapılacaktır.

Performans Göstergeleri		2008	2009	2010	2011	2012
1	Numune Alma Sayısı	110	110	110	110	110
2	Analiz Sayısı	110	110	110	110	110
3	Şikayet Sayısı	71	50	40	30	20
4						
5						

İlgili harcama birimleri		Kaynak İhtiyacı				
		2008	2009	2010	2011	2012
1	Su İşleri Müdürlüğü	71.872,52	100.000	100.000	104.000	108.160
İdare Düzeyinde Dağıtılan Giderler						
<b>Genel Toplam</b>		71.872,52	100.000	100.000	104.000	108.160

Kaynaklar	Bütçe Ödeneği	71.872,52	100.000	100.000	104.000	108.160
	Döner Sermaye					

	Diğer Yurt İçi Kaynaklar					
	Yurt Dışı Kaynaklar					
<b>Genel Toplam</b>		71.872,52	100.000	100.000	104.000	108.160
<b>Hedef 2</b>	2007-2011 Haşere ile Mücadele Yapılması					

Performans Hedefi 1	Yıllar				
	Gerçekleşme	Tahmin	Hedef		
2007-2011 Temizlik İşleri Müdürlüğü tarafından yaz ayları boyunca mahallelerin ilaçlanması	2008	2009	2010	2011	2012
	1.200.000	1.250.000	1.400.000	1.456.000	1.456.000
Yaz ayları boyunca haftanın 6 günü ilaçlama yapılmakta olup her mahalle haftada 2 defa ilaçlanacaktır. Ayrıca mezarlıklar, yeşil alanlar ve mücavir alan ilaçlanacaktır.					

Performans Göstergeleri		2008	2009	2010	2011	2012
1	Günlük İlaçlama yapılan mahalle sayısı	10	10	12	13	14
2	İlaçlama sayısı	2	2	3	3	4
3	Şikayet sayısı					
4	Memnuniyet oranı					
5						

İlgili harcama birimleri		Kaynak İhtiyacı				
		2008	2009	2010	2011	2012
1	Temizlik İşleri Müdürlüğü	1.200.000	1.250.000	1.400.000	1.456.000	1.456.000
İdare Düzeyinde Dağıtılan Giderler						
<b>Genel Toplam</b>		0				

Kaynaklar	Bütçe Ödeneği	1.200.000	1.250.000	1.400.000	1.456.000	1.456.000
	Döner Sermaye					
	Diğer Yurt İçi Kaynaklar					
	Yurt Dışı Kaynaklar					
<b>Genel Toplam</b>		1.200.000	1.250.000	1.400.000	1.456.000	1.456.000
<b>Performans Hedefi 2</b>		Yıllar				
		Gerçekleşme	Tahmin	Hedef		
2007-2011 Temizlik İşleri Müdürlüğü tarafından feyezan ve yağmur suyu kanallarının ilaçlanması		2008	2009	2010	2011	2012
		100.000	100.000	110.000	114.400	118.976
Yağmur suyu kanalları biyolojik larvasit ve Kanalizasyon kimyasal larvasit ile günlük olarak ilaçlanmaktadır.						

Performans Göstergeleri		2008	2009	2010	2011	2012
1	İlaçlama sayısı	300	300	310	320	330
2	İlaçlanan kanal miktarı					

3						
4						
5						

İlgili harcama birimleri		Kaynak İhtiyacı				
		2008	2009	2010	2011	2012
1	Temizlik İşleri Müdürlüğü	100.000	100.000	100.000	100.000	100.000
İdare Düzeyinde Dağıtılan Giderler						
<b>Genel Toplam</b>		100.000	100.000	100.000	100.000	100.000

Kaynaklar	Bütçe Ödeneği	100.000	100.000	110.000	114.400	118.976
	Döner Sermaye					
	Diğer Yurt İçi Kaynaklar					
	Yurt Dışı Kaynaklar					
<b>Genel Toplam</b>		100.000	100.000	110.000	114.400	118.976

<b>Hedef 2</b>	2007-2011 Mezarlık Hizmetlerinin
----------------	----------------------------------

Performans Hedefi 1	Yıllar				
	Gerçekleşme	Tahmin	Hedef		
2007-2011 Mezarlıklar Müdürlüğü tarafından malzeme ve ekipman eksikliğinin tespit edilerek temin edilmesi.	2008	2009	2010	2011	2012
	35.000	50.000	150.000	156.000	162.240

eksiklerin tespitinin yapılarak doğrudan temin veya ihale usulü ile alımlarının yapılması

Performans Göstergeleri		2008	2009	2010	2011	2012
1	eksiklerin tespitinin yapılarak doğrudan temin veya ihale usulü ile alımlarının yapılması					
2						
3						
4						
5						

İlgili harcama birimleri	Kaynak İhtiyacı				
	2008	2009	2010	2011	2012

1	Park ve Bahçeler Müdürlüğü	35.000	50.000	150.000	156.000	162.240
İdare Düzeyinde Dağıtılan Giderler		35.000	50.000	150.000	156.000	162.240
<b>Genel Toplam</b>		0				

Kaynaklar	Bütçe Ödeneği	35.000	50.000	150.000	156.000	162.240
	Döner Sermaye					
	Diğer Yurt İçi Kaynaklar					
	Yurt Dışı Kaynaklar					
<b>Genel Toplam</b>		35.000	50.000	150.000	156.000	162.240

<b>Amaç 7</b>	Hizmet Anlayışımızın Halkımız Ve Diğer Kurum- Kuruluşlar Tarafından Tam Ve Doğru Algılanmasını Sağlamak, Sürekli V Yeterli İletişim Kurarak Hizmet Kalitemizi Yükseltmek.
<b>Hedef 1</b>	2007-2011 Vatandaşlara yardımların yapılması.

Performans Hedefi 1	Yıllar				
	Gerçekleşme	Tahmin	Hedef		
2007–2011 Özel Kalem Müdürlüğü tarafından yılda 3000 kişiye gıda yardımının yapılması.	2008	2009	2010	2011	2012
	446.535,60	500.000	250.000	260.000	270.400
Yılda 3000 kişiye Ramazan ayında gıda , kış için kömür ve kırtasiye yardımları yapılacaktır.					

--

Performans Göstergeleri		2008	2009	2010	2011	2012
1	Yardım Sayısı	300	300	300	300	300
2	Yardım yapılan kişi sayısı					
3						
4						
5						

İlgili harcama birimleri		Kaynak İhtiyacı				
		2008	2009	2010	2011	2012
1	Özel Kalem Müdürlüğü	446.535,60	500.000	250.000	260.000	270.400
İdare Düzeyinde Dağıtılan Giderler						
<b>Genel Toplam</b>		446.535,60	500.000	250.000	260.000	270.400

Kaynaklar	Bütçe Ödeneği	446.535,60	500.000	250.000	260.000	270.400
	Döner Sermaye					
	Diğer Yurt İçi Kaynaklar					
	Yurt Dışı Kaynaklar					
<b>Genel Toplam</b>		446.535,60	500.000	250.000	260.000	270.400

Performans Hedefi 2	Yıllar				
	Gerçekleşme	Tahmin	Hedef		
2007–2011 Özel Kalem Müdürlüğü tarafından yılda 1 kere toplu nikâh düzenlenmesi.	2008	2009	2010	2011	2012
	1	1	1		
.					

Performans Göstergeleri		2008	2009	2010	2011	2012
1	Toplu nikah sayısı	1	1	1	1	1
2	Nikaha katılan çift sayısı	200	200	200	200	2000
3						
4						
5						

İlgili harcama birimleri		Kaynak İhtiyacı				
		2008	2009	2010	2011	2012
1	Özel Kalem Müdürlüğü					
İdare Düzeyinde Dağıtılan Giderler						
<b>Genel Toplam</b>		0				

Kaynaklar	Bütçe Ödeneği	0	0	0	0	0
	Döner Sermaye					
	Diğer Yurt İçi Kaynaklar					
	Yurt Dışı Kaynaklar					
<b>Genel Toplam</b>		0				
<b>Hedef 2</b>	2007-2011 İskenderun'u tanıtıcı yayınlar ve anketler düzenlemek.					

Performans Hedefi 1	Yıllar				
	Gerçekleşme	Tahmin	Hedef		
2007–2011 yılda 2 kere Özel Kalem Müdürlüğü tarafından çeşitli konularda anket çalışması yapılması.	2008	2009	2010	2011	2012
	-	--	20.000	20.800	21.632
Yıl içinde hem personelimize hem de vatandaşlarımıza yapılan hizmetlerimizin değerlendirilmesi ve planlanması için anketler düzenlenecektir.					

Performans Göstergeleri		2008	2009	2010	2011	2012
1	Yapılan Anket sayısı	2	2	2	2	2
2	Ankete Katılan Kişi Sayısı	1000	1000	1000	1000	1000
3						

4						
5						

İlgili harcama birimleri		Kaynak İhtiyacı				
		2008	2009	2010	2011	2012
1	Özel Kalem Müdürlüğü			20.000	20.800	21.632
İdare Düzeyinde Dağıtılan Giderler						
<b>Genel Toplam</b>				20.000	20.800	21.632

Kaynaklar	Bütçe Ödeneği			20.000	20.800	21.632
	Döner Sermaye					
	Diğer Yurt İçi Kaynaklar					
	Yurt Dışı Kaynaklar					
<b>Genel Toplam</b>		0		20.000	20.800	21.632
<b>Performans Hedefi 2</b>		Yıllar				
		Gerçekleşme	Tahmin	Hedef		
2007–2011 Özel Kalem Müdürlüğü tarafından her yıl İskenderun tarihi ve doğal güzelliklerini tanıtıcı katalog ve broşürler hazırlamak.		2008	2009	2010	2011	2012
		19.605,5	20.000	25.000	26.000	27.040

--

Performans Göstergeleri		2008	2009	2010	2011	2012
1	Basımı yapılan katalog, broşür sayısı	1	1	1	1	1
2						
3						
4						
5						

İlgili harcama birimleri		Kaynak İhtiyacı				
		2008	2009	2010	2011	2012
1	Özel Kalem Müdürlüğü	19.605,5	20.000	25.000	26.000	27.040
İdare Düzeyinde Dağıtılan Giderler						
<b>Genel Toplam</b>		19.605,5	20.000	25.000	26.000	27.040

Kaynaklar	Bütçe Ödeneği	19.605,5	20.000	25.000	26.000	27.040
	Döner Sermaye					
	Diğer Yurt İçi Kaynaklar					
	Yurt Dışı Kaynaklar					
<b>Genel Toplam</b>		19.605,5	20.000	25.000	26.000	27.040

<b>Hedef 4</b>	2007–2011 Belediye faaliyetlerini tanıtıcı yayın ve aktivitelerin hazırlanması.
----------------	---

Performans Hedefi 1	Yıllar				
	Gerçekleşme	Tahmin	Hedef		
2007–2011 Özel Kalem Müdürlüğü tarafından yılda 2 kere üye olunan Belediye Birlikleriyle organizasyonların düzenlenmesi..	2008	2009	2010	2011	2012
	-	10.000	10.000	10.400	10.816
Belediye birlikleri ile çeşitli konularda panel ve seminerler düzenlemek					

Performans Göstergeleri		2008	2009	2010	2011	2012
1	Düzenlenen organizasyon sayısı	1	1	2	2	2
2						
3						
4						
5						

İlgili harcama birimleri	Kaynak İhtiyacı
--------------------------	-----------------

		2008	2009	2010	2011	2012
1	Özel Kalem Müdürlüğü	0	10.000	10.000	10.400	10.816
İdare Düzeyinde Dağıtılan Giderler						
<b>Genel Toplam</b>		0	10.000	10.000	10.400	10.816

Kaynaklar	Bütçe Ödeneği	0	10.000	10.000	10.400	10.816
	Döner Sermaye					
	Diğer Yurt İçi Kaynaklar					
	Yurt Dışı Kaynaklar					
<b>Genel Toplam</b>		0	10.000	10.000	10.400	10.816

Performans Hedefi 2	Yıllar				
	Gerçekleşme	Tahmin	Hedef		
2007–2011 Özel Kalem Müdürlüğü tarafından vatandaşlarımızın cep telefonları ile belediye hizmetleri hakkında bilgilendirilmesi.	2008	2009	2010	2011	2012
	0	20.000	10.000	10.400	10.816

Performans Göstergeleri		2008	2009	2010	2011	2012
1	Gönderilen mesaj sayısı	20	20	20	20	20

2	Mesaj gönderilen kişi sayısı	20.000	20.000	30.000	40.000	50.000
3						
4						
5						

İlgili harcama birimleri		Kaynak İhtiyacı				
		2008	2009	2010	2011	2012
1	Özel Kalem Müdürlüğü	0	20.000	10.000	10.400	10.816
İdare Düzeyinde Dağıtılan Giderler			20.000	10.000	10.400	10.816
<b>Genel Toplam</b>						

Kaynaklar	Bütçe Ödeneği	0	20.000	10.000	10.400	10.816
	Döner Sermaye					
	Diğer Yurt İçi Kaynaklar					
	Yurt Dışı Kaynaklar					
<b>Genel Toplam</b>		0	20.000	10.000	10.400	10.816

Performans Hedefi 3	Yıllar				
	Gerçekleşme	Tahmin	Hedef		
2007–2011 Özel Kalem Müdürlüğü tarafından tanıtımlarda kullanılmak amacı ile malzeme alımının yapılması	2008	2009	2010	2011	2012
	25.000	30.000	40.000	41600	41.600

Performans Göstergeleri		2008	2009	2010	2011	2012
1	Alınan Malzeme Miktarı					
2						
3						
4						
5						

İlgili harcama birimleri		Kaynak İhtiyacı				
		2008	2009	2010	2011	2012
1	Özel Kalem Müdürlüğü	25.000	30.000	40.000	41.600	41.600
İdare Düzeyinde Dağıtılan Giderler						
<b>Genel Toplam</b>		25.000	30.000	40.000	41.600	41.600

Kaynaklar	Bütçe Ödeneği	25.000	30.000	40.000	41.600	41.600
	Döner Sermaye					
	Diğer Yurt İçi Kaynaklar					
	Yurt Dışı Kaynaklar					
<b>Genel Toplam</b>		25.000	30.000	40.000	41.600	41.600

<b>Amaç 8</b>	Kentsel Dönüşüm Planları Oluşturup, Çarpık Kentleşmeyi Önleyerek, Yenilenmiş İmar Planına Uyumlu Düzenli, Güvenli Daha Modern Bir Kent Oluşturmak.
<b>Hedef 1</b>	2007-2011 2007–2011 İmar planlarımızın yenilenmesi

Performans Hedefi 2	Yıllar				
	Gerçekleşme	Tahmin	Hedef		
İller Bankası hibe fonundan jeolojik etütlerin yapılması	2008	2009	2010	2011	2012
	-	-	1	1	1

Performans Göstergeleri		2008	2009	2010	2011	2012
1	Sondaj sayısı	-	-	500		

2	Harita sayısı	-	-	150		
3	Etüt yapılan alan miktarı	-	-	6500 hektar	-	
4						
5						

İlgili harcama birimleri		Kaynak İhtiyacı				
		2008	2009	2010	2011	2012
1	İmar ve Şehircilik Müdürlüğü			1	1	1
İdare Düzeyinde Dağıtılan Giderler						
<b>Genel Toplam</b>		0		1	1	1

Kaynaklar	Bütçe Ödeneği			1	1	1
	Döner Sermaye					
	Diğer Yurt İçi Kaynaklar					
	Yurt Dışı Kaynaklar					
<b>Genel Toplam</b>		0		1	1	1

Performans Hedefi 3	Yıllar				
	Gerçekleşme	Tahmin	Hedef		
2007–2011 İmar ve Şehircilik Müdürlüğü tarafından imar planı yapımının ihale edilmesi	2008	2009	2010	2011	2012
2010 yılı haziran ayına kadar imar planının yenilenmesi için ihale işlemlerinin tamamlanacaktır.					

Performans Göstergeleri		2008	2009	2010	2011	2012
1	Tamamlanan İhale aşamaları	-	-	%100	-	-
2						
3						
4						
5						

İlgili harcama birimleri		Kaynak İhtiyacı				
		2008	2009	2010	2011	2012
1	İmar ve Şehircilik Müdürlüğü					
İdare Düzeyinde Dağıtılan Giderler						
<b>Genel Toplam</b>		0				

Kaynaklar	Bütçe Ödeneği					
	Döner Sermaye					
	Diğer Yurt İçi Kaynaklar					
	Yurt Dışı Kaynaklar					
<b>Genel Toplam</b>						
<b>Performans Hedefi 3</b>		Yıllar				
		Gerçekleşme	Tahmin	Hedef		
2008-2010 İmar ve Şehircilik	2008	2009	2010	2011	2012	
Müdürlüğü tarafından imar planlarının sayısal ortama aktarılması	-	-	1	1	1	
İlçemize bağlı 14 mahalle ve mücavir alan sınırlarımız içinde kalan yerlerin haritaların sayısallaştırmak, haritalar arasındaki koordinat farklılıklarını gidermek.						

Performans Göstergeleri		2008	2009	2010	2011	2012
1	Pafta sayısı	-	-	150	-	
2						
3						
4						
5						

İlgili harcama birimleri		Kaynak İhtiyacı				
		2008	2009	2010	2011	2012
1	İmar ve şehircilik Müdürlüğü			1	1	1
İdare Düzeyinde Dağıtılan Giderler						
<b>Genel Toplam</b>		0		1	1	1

Kaynaklar	Bütçe Ödeneği					
	Döner Sermaye					
	Diğer Yurt İçi Kaynaklar					
	Yurt Dışı Kaynaklar					
<b>Genel Toplam</b>		0		1	1	1
<b>Hedef 2</b>	2007–2011 Kentsel Dönüşüm Planlarının Yapılması					

Performans Hedefi 1	Yıllar				
	Gerçekleşme	Tahmin	Hedef		
2007–2011 İmar ve Şehircilik Müdürlüğü tarafından tepe mahallelerin imar uygulaması yapılması	2008	2009	2010	2011	2012
			1	1	1
Tepelerde bulunan 6 mahallenin kentsel dönüşüm kapsamında planlamalarının yapılması					

Performans Göstergeleri		2008	2009	2010	2011	2012
1	Mahalle sayısı	-	-	6	4	
2	Uygulama yapılan alan			1.927510 m2	10.064.530 m2	
3						
4						
5						

İlgili harcama birimleri		Kaynak İhtiyacı				
		2008	2009	2010	2011	2012
1	İmar ve şehircilik Müdürlüğü			1	1	1
İdare Düzeyinde Dağıtılan Giderler						
<b>Genel Toplam</b>		0		1	1	1

Kaynaklar	Bütçe Ödeneği			1	1	1
	Döner Sermaye					
	Diğer Yurt İçi Kaynaklar					
	Yurt Dışı Kaynaklar					
<b>Genel Toplam</b>		0		1	1	1

<b>Hedef 3</b>	2007–2011 İmar Uygulaması Yapılması
----------------	-------------------------------------

Performans Hedefi 1	Yıllar				
	Gerçekleşme	Tahmin	Hedef		
2007-2011 İmar Müdürlüğü tarafından	2008	2009	2010	2011	2012
18. madde uygulaması yapılması	-	-	750.000	780.000	811.200
1. mıntıka 31 no'lu parsel ve Aşkarbeyli mıntıkası 3662 no'lu parsellerde 18. madde uygulaması yapılacaktır.					

Performans Göstergeleri		2008	2009	2010	2011	2012
1	Uygulama sayısı	-	-	2	3	-
2	Alanı	-	-	1000 m2	1100 m2	
3						
4						
5						

İlgili harcama birimleri	Kaynak İhtiyacı				
	2008	2009	2010	2011	2012

1	İmar ve Şehircilik Müdürlüğü		750.000	780.000	811.200
İdare Düzeyinde Dağıtılan Giderler			750.000	780.000	811.200
<b>Genel Toplam</b>		0			

Kaynaklar	Bütçe Ödeneği		750.000	780.000	811.200
	Döner Sermaye				
	Diğer Yurt İçi Kaynaklar				
	Yurt Dışı Kaynaklar				
<b>Genel Toplam</b>		0	750.000	780.000	811.200

Performans Hedefi 2	Yıllar				
	Gerçekleşme	Tahmin	Hedef		
2007–2011 İmar ve Şehircilik Müdürlüğü tarafından ayırma ve birleşme birimlerinin yapılması.	2008	2009	2010	2011	2012
Ayırma ve birleşme birimlerinin oluşturulması amacı ile İnsan Kaynakları ve Eğitim Müdürlüğünden Personel istenmesi					

Performans Göstergeleri		2008	2009	2010	2011	2012
1	Personel sayısı	-	-	2	-	-
2						

3						
4						
5						

İlgili harcama birimleri		Kaynak İhtiyacı				
		2008	2009	2010	2011	2012
1	İmar ve Şehircilik Müdürlüğü					
İdare Düzeyinde Dağıtılan Giderler						
<b>Genel Toplam</b>						

<b>Amaç 9</b>	Kent Yapısına Uygun, Güvenli, Rahat Ve Kolay Ulaşım İçin Gerekli Alt Ve Üst Yapıları Projelendirip İnşa Ederek, Şehir Trafikini Rahatlatmak.
<b>Hedef 1</b>	2007-2011 Yeni Sokak ve Bulvarların Açılması

<b>Performans Hedefi 2</b>	Yıllar				
	Gerçekleşme	Tahmin	Hedef		
2007-2011 Fen İşleri Müdürlüğü Tarafından her yıl 2 adet sokak ve 1 adet bulvarın açılması	2008	2009	2010	2011	2012
	7.021.357,96	6.063.000	3.000.000	3.120.000	3.244.000

<b>Performans Göstergeleri</b>		2008	2009	2010	2011	2012
1	Açılan sokak sayısı	2	2	2	2	2
2	Açılan Bulvar sayısı	1	1	1	1	1
3						
4						
5						

İlgili harcama birimleri		Kaynak İhtiyacı				
		2008	2009	2010	2011	2012
1	Fen İşleri Müdürlüğü	7.021.357,96	6.063.000	3.000.000	3.120.000	3.244.000
İdare Düzeyinde Dağıtılan Giderler		7.021.357,96	6.063.000	3.000.000	3.120.000	3.244.000
<b>Genel Toplam</b>		0				

Kaynaklar	Bütçe Ödeneği	7.021.357,96	6.063.000	3.000.000	3.120.000	3.244.000
	Döner Sermaye					
	Diğer Yurt İçi Kaynaklar					
	Yurt Dışı Kaynaklar					
<b>Genel Toplam</b>		7.021.357,96	6.063.000	3.000.000	3.120.000	3.244.000

<b>Hedef 2</b>	2007–2011 Otoparkların Açılması
----------------	---------------------------------

Performans Hedefi 1	Yıllar				
	Gerçekleşme	Tahmin	Hedef		
	2008	2009	2010	2011	2012
2007–2011 Fen İşleri Müdürlüğü tarafından yılda 2 adet imar planında belirlenen otoparkların açılması			1	1	1
Tepelerde bulunan 6 mahallenin kentsel dönüşüm kapsamında planlamalarının yapılması					

Performans Göstergeleri		2008	2009	2010	2011	2012
1	Otopark sayısı	2	2	2	2	2
2						
3						
4						
5						

İlgili harcama birimleri		Kaynak İhtiyacı				
		2008	2009	2010	2011	2012
1	Fen İşleri Müdürlüğü			1	1	1
İdare Düzeyinde Dağıtılan Giderler						
<b>Genel Toplam</b>		0		1	1	1

Kaynaklar	Bütçe Ödeneği			1	1	1
	Döner Sermaye					
	Diğer Yurt İçi Kaynaklar					
	Yurt Dışı Kaynaklar					
<b>Genel Toplam</b>		0		1	1	1

<b>Hedef 3</b>	2007–2011 Şehir içi yol ve kaldırım bakım onarımının yapılması.
----------------	---

Performans Hedefi 1	Yıllar				
	Gerçekleşme	Tahmin	Hedef		
2007–2011 Fen İşleri Müdürlüğü tarafından yıllık 10 000 m2 stabilize yol, 200 000 m asfalt, 20 000 m kaldırım, 2000 m bordür yapılması	2008	2009	2010	2011	2012
	7.021.357,96	6.063.000	3.000.000	3.120.000	3.244.000
Tedaş tarafından şehir elektrik kablolarının yer altına alınmasından dolayı tahrip olan asfalt ve kaldırımların yapılacaktır. ( Mustafa kemal mah., ismet İnönü Mah., gürsel Mah., numune Mah. )					

Performans Göstergeleri		2008	2009	2010	2011	2012
1	Yapılan Yol miktarı	30.000 m2	30.000 m2	30.000 m2	30.000 m2	20.000 m2
2	Yapılan kaldırım miktarı	20.000 m2	20.000 m2	20.000 m2	20.000 m2	20.000 m2
3	Yapılan Bordür miktarı	2000 m	2000m	2000m	2000 m	2000 m
4						
5						

İlgili harcama birimleri	Kaynak İhtiyacı				
	2008	2009	2010	2011	2012

1	Fen İşleri Müdürlüğü	7.021.357,96	6.063.000	3.000.000	3.120.000	3.244.000
İdare Düzeyinde Dağıtılan Giderler						
<b>Genel Toplam</b>		7.021.357,96	6.063.000	3.000.000	3.120.000	3.244.000

Kaynaklar	Bütçe Ödeneği	7.021.357,96	6.063.000	3.000.000	3.120.000	3.244.000
	Döner Sermaye					
	Diğer Yurt İçi Kaynaklar					
	Yurt Dışı Kaynaklar					
<b>Genel Toplam</b>		7.021.357,96	6.063.000	3.000.000	3.120.000	3.244.000

Performans Hedefi 2	Yıllar				
	Gerçekleşme	Tahmin	Hedef		
2007-2011 Fen İşleri Müdürlüğü tarafından engelli vatandaşlarımız için kaldırım düzenlemesinin yapılması	2008	2009	2010	2011	2012
	7.021.357,96	6.063.000	3.000.000	3.120.000	3.244.000
Yeni yapılan veya bakım onarımı yapılan tüm kaldırımların engelli vatandaşlarımızın kullanabileceği duruma getirilecektir. ( 20 000 m kaldırım, 2000 m bordür )					

Performans Göstergeleri		2008	2009	2010	2011	2012
1	Yapılan kaldırım miktarı	20.000 m	20.000 m	20.000m	20.000 m	20.000 m
2						

3						
4						
5						

İlgili harcama birimleri		Kaynak İhtiyacı				
		2008	2009	2010	2011	2012
1	Fen İşleri Müdürlüğü	7.021.357,96	6.063.000	3.000.000	3.120.000	3.244.000
İdare Düzeyinde Dağıtılan Giderler						
<b>Genel Toplam</b>		7.021.357,96	6.063.000	3.000.000	3.120.000	3.244.000

Kaynaklar	Bütçe Ödeneği	7.021.357,96	6.063.000	3.000.000	3.120.000	3.244.000
	Döner Sermaye					
	Diğer Yurt İçi Kaynaklar					
	Yurt Dışı Kaynaklar					
<b>Genel Toplam</b>		7.021.357,96	6.063.000	3.000.000	3.120.000	3.244.000

<b>Hedef 4</b>	2007–2011 Araç ve Ekipmanların Bakım ve Onarımlarının Yapılması
----------------	---

<b>Performans Hedefi 3</b>	Yıllar				
	Gerçekleşme	Tahmin	Hedef		
2007-2011 Ulaşım Müdürlüğü tarafından ihtiyaca göre malzeme alımı	2008	2009	2010	2011	2012
	317.683,59	500.000	300.000	312.000	324.480

<b>Performans Göstergeleri</b>		2008	2009	2010	2011	2012
1	Alınan Malzeme Miktarı					
2						
3						
4						
5						

İlgili harcama birimleri	Kaynak İhtiyacı				
	2008	2009	2010	2011	2012

1	Ulaşım Müdürlüğü	317.683,59	500.000	300.000	312.000	324.480
İdare Düzeyinde Dağıtılan Giderler						
<b>Genel Toplam</b>		317.683,59	500.000	300.000	312.000	324.480

Kaynaklar	Bütçe Ödeneği	317.683,59	500.000	300.000	312.000	324.480
	Döner Sermaye					
	Diğer Yurt İçi Kaynaklar					
	Yurt Dışı Kaynaklar					
<b>Genel Toplam</b>		317.683,59	500.000	300.000	312.000	324.480

<b>Hedef 5</b>	2007–2011 Üst Geçit ve köprülerin yapılması.
----------------	--

Performans Hedefi 1	Yıllar				
	Gerçekleşme	Tahmin	Hedef		
2007–2011 Fen İşleri Müdürlüğü tarafından projelerin hazırlanması	2008	2009	2010	2011	2012
	-	-	1	1	1

E-91 yolu üzerinde bulunan Antakya köprüsünün yerine yenisinin yapılarak trafiğin rahatlatılacaktır.

Performans Göstergeleri		2008	2009	2010	2011	2012
1	Hazırlanan Proje Sayısı	1	1	2	2	1
2						
3						
4						
5						

İlgili harcama birimleri		Kaynak İhtiyacı				
		2008	2009	2010	2011	2012
1	Fen İşleri Müdürlüğü	-	-	1	1	1
İdare Düzeyinde Dağıtılan Giderler						
<b>Genel Toplam</b>		0		1	1	1

Kaynaklar	Bütçe Ödeneği			1	1	1
	Döner Sermaye					
	Diğer Yurt İçi Kaynaklar					
	Yurt Dışı Kaynaklar					
<b>Genel Toplam</b>		0		1	1	1

<b>Hedef 6</b>	2007–2011 Trafik Denetlemelerinin yapılması
----------------	---

<b>Performans Hedefi 1</b>	Yıllar				
	Gerçekleşme	Tahmin	Hedef		
2007–2011 Fen İşleri Müdürlüğü tarafından trafik sirkülasyonunun sağlanması amaçlı sinyalizasyon sisteminin geliştirilmesi	2008	2009	2010	2011	2012
	71.124,50	75.000	100.000	104.000	108.160
Mevcut sinyalizasyon sisteminin bakım onarımlarının yapılarak hatalı veya bozuk olanları değiştirilecektir.					

<b>Performans Göstergeleri</b>		2008	2009	2010	2011	2012
1	Bakım onarım yapılan sinyalizasyon sayısı	20	25	20	20	25
2	Değiştirilen sinyalizasyon sayısı	5	2	5	4	4
3						
4						
5						

İlgili harcama birimleri	Kaynak İhtiyacı
--------------------------	-----------------

		2008	2009	2010	2011	2012
1	Fen İşleri Müdürlüğü	71.124,50	75.000	100.000	104.000	108.160
İdare Düzeyinde Dağıtılan Giderler						
<b>Genel Toplam</b>		71.124,50	75.000	100.000	104.000	108.160

Kaynaklar	Bütçe Ödeneği	71.124,50	75.000	100.000	104.000	108.160
	Döner Sermaye					
	Diğer Yurt İçi Kaynaklar					
	Yurt Dışı Kaynaklar					
<b>Genel Toplam</b>		71.124,50	75.000	100.000	104.000	108.160

Performans Hedefi 2	Yıllar				
	Gerçekleşme	Tahmin	Hedef		
2007–2011 Zabıta Müdürlüğü tarafından yönlendirme levhalarının düzenlenmesi	2008	2009	2010	2011	2012
	40.521,40	50.000	50.000	52.000	54.080
Şehrin değişik noktalarına yönlendirme levhaları konulacaktır.					

Performans Göstergeleri		2008	2009	2010	2011	2012
1	Yönlendirme levhası konulan nokta sayısı	30	25	30	30	35

2	Yönlendirme levha sayısı	30	25	30	30	35
3						
4						
5						

İlgili harcama birimleri		Kaynak İhtiyacı				
		2008	2009	2010	2011	2012
1	Zabıta Müdürlüğü	40.521,40	50.000	50.000	52.000	54.080
İdare Düzeyinde Dağıtılan Giderler						
<b>Genel Toplam</b>		40.521,40	50.000	50.000	52.000	54.080

Kaynaklar	Bütçe Ödeneği	40.521,40	50.000	50.000	52.000	54.080
	Döner Sermaye					
	Diğer Yurt İçi Kaynaklar					
	Yurt Dışı Kaynaklar					
<b>Genel Toplam</b>		40.521,40	50.000	50.000	52.000	54.080

<b>Amaç 10</b>	Yeşil Dokuyu Artırarak, Halkın Serbest Zamanlarını Değerlendirdiği Oyun, Gezinti Ve Dinlenme Gibi Aktiviteleri Yapabileceği Dış Mekânlar Yaratıp, Yaşam Kalitesini Yükseltmek
<b>Hedef 1</b>	2007-2011 Aktif Yeşil Alan Kazandırmak

<b>Performans Hedefi 3</b>	Yıllar				
	Gerçekleşme	Tahmin	Hedef		
2007-2011 Park ve Bahçeler Müdürlüğü Tarafından her yıl 2 adet park yapılması.	2008	2009	2010	2011	2012
	255.481,80	500.000	1.000.000	1.040.000	1.081.000
Sahil dolgu alanının rekreasyon projelerinin hazırlanarak uygulamaya alınması					

<b>Performans Göstergeleri</b>		2008	2009	2010	2011	2012
1	Yapılan park sayısı	2	2	2	2	2
2	M2 si					
3						
4						
5						

İlgili harcama birimleri		Kaynak İhtiyacı				
		2008	2009	2010	2011	2012
1	Park Bahçeler Müdürlüğü	255.481,80	500.000	1.000.000	1.040.000	1.081.000
İdare Düzeyinde Dağıtılan Giderler						
<b>Genel Toplam</b>		255.481,80	500.000	1.000.000	1.040.000	1.081.000

Kaynaklar	Bütçe Ödeneği	255.481,80	500.000	1.000.000	1.040.000	1.081.000
	Döner Sermaye					
	Diğer Yurt İçi Kaynaklar					
	Yurt Dışı Kaynaklar					
<b>Genel Toplam</b>		255.481,80	500.000	1.000.000	1.040.000	1.081.000
<b>Hedef 2</b>	2007-2011 Mahallelerde Ağaçlandırma Çalışmaları Yapmak					

Performans Hedefi 2	Yıllar				
	Gerçekleşme	Tahmin	Hedef		
2007-2011 Park ve Bahçeler Müdürlüğü tarafından yılda 3000 adet ağaç, 15000 adet mevsimlik çiçek dikimi	2008	2009	2010	2011	2012
	223.331,59	130.000	150.000	156.000	162.240

<b>Performans Göstergeleri</b>		2008	2009	2010	2011	2012
1	Dikilen ağaç sayısı	3000	3000	3000	3000	3000
2	Dikilen mevsimlik çiçek sayısı	15000	15000	15000	15000	15000
3						
4						
5						

İlgili harcama birimleri		Kaynak İhtiyacı				
		2008	2009	2010	2011	2012
1	Park ve Bahçeler Müdürlüğü	223.331,59	130.000	150.000	156.000	162.240
İdare Düzeyinde Dağıtılan Giderler						
<b>Genel Toplam</b>		223.331,59	130.000	150.000	156.000	162.240

Kaynaklar	Bütçe Ödeneği	223.331,59	130.000	150.000	156.000	162.240
	Döner Sermaye					
	Diğer Yurt İçi Kaynaklar					
	Yurt Dışı Kaynaklar					
<b>Genel Toplam</b>		223.331,59	130.000	150.000	156.000	162.240

<b>Hedef 3</b>	2007-2011 Bakım ve Onarımların Yapılması
----------------	--

Performans Hedefi 1	Yıllar				
	Gerçekleşme	Tahmin	Hedef		
2007-2011 Park ve Bahçeler Müdürlüğü mevcut parkların %15 nin bakım onarımının yapılması	2008	2009	2010	2011	2012
	147.571,92	380.000	200.000	208.000	216.320

Performans Göstergeleri		2008	2009	2010	2011	2012
1	Bakım onarım yapılan park sayısı	7	7	7	8	8
2						
3						
4						
5						

İlgili harcama birimleri	Kaynak İhtiyacı				
	2008	2009	2010	2011	2012

1	Park Bahçe Müdürlüğü	147.571,92	380.000	200.000	208.000	216.320
İdare Düzeyinde Dağıtılan Giderler						
<b>Genel Toplam</b>		147.571,92	380.000	200.000	208.000	216.320

Kaynaklar	Bütçe Ödeneği	147.571,92	380.000	200.000	208.000	216.320
	Döner Sermaye					
	Diğer Yurt İçi Kaynaklar					
	Yurt Dışı Kaynaklar					
<b>Genel Toplam</b>		147.571,92	380.000	200.000	208.000	216.320

Performans Hedefi 4	Yıllar				
	Gerçekleşme	Tahmin	Hedef		
2007-2011 Park ve Bahçeler Müdürlüğü tarafından hizmetlerde kullanılmak üzere ekipman ve malzeme alımının yapılması	2008	2009	2010	2011	2012
	55.000	100.000	150.000	156.000	162.240

Performans Göstergeleri		2008	2009	2010	2011	2012
1	Alınan ekipman ve malzeme miktarı					

2						
3						
4						
5						

İlgili harcama birimleri		Kaynak İhtiyacı				
		2008	2009	2010	2011	2012
1	Park ve Bahçeler Müdürlüğü	55.000	100.000	150.000	156.000	162.240
İdare Düzeyinde Dağıtılan Giderler						
<b>Genel Toplam</b>		55.000	100.000	150.000	156.000	162.240

Kaynaklar	Bütçe Ödeneği	55.000	100.000	150.000	156.000	162.240
	Döner Sermaye					
	Diğer Yurt İçi Kaynaklar					
	Yurt Dışı Kaynaklar					
<b>Genel Toplam</b>		55.000	100.000	150.000	156.000	162.240

<b>Hedef 4</b>	2007-2011 Bakım ve Onarımların Yapılması
----------------	--

Performans Hedefi 1	Yıllar				
	Gerçekleşme	Tahmin	Hedef		
2007-2011 Fen İşleri Müdürlüğü tarafından yılda 1 adet meydan ve refüj yapılması	2008	2009	2010	2011	2012
	7.021.357,96	6.063.000	3.000.000	3.120.000	3.244.000

Performans Göstergeleri		2008	2009	2010	2011	2012
1	Yapılan Meydan Sayısı	1	1	1	1	1
2	Yapılan Refüj sayısı	1	1	1	1	1
3						
4						
5						

İlgili harcama birimleri	Kaynak İhtiyacı				
	2008	2009	2010	2011	2012

1	Fen İşleri Müdürlüğü	7.021.357,96	6.063.000	3.000.000	3.120.000	3.244.000
İdare Düzeyinde Dağıtılan Giderler						
<b>Genel Toplam</b>		7.021.357,96	6.063.000	3.000.000	3.120.000	3.244.000

Kaynaklar	Bütçe Ödeneği	7.021.357,96	6.063.000	3.000.000	3.120.000	3.244.000
	Döner Sermaye					
	Diğer Yurt İçi Kaynaklar					
	Yurt Dışı Kaynaklar					
<b>Genel Toplam</b>		7.021.357,96	6.063.000	3.000.000	3.120.000	3.244.000

<b>Amaç 11</b>	Kentimizin Kültür, Sanat Ve Turizm Alanındaki Gelişimine Katkıda Bulunmak.
<b>Hedef 1</b>	2007-2011 Kültürel Etkinliklerin Düzenlenmesi

Performans Hedefi 1	Yıllar				
	Gerçekleşme	Tahmin	Hedef		
2007-2011 Özel Kalem Müdürlüğü	2008	2009	2010	2011	2012
İskenderun Festivalinin yapılması	598.746,33	800.000	400.000	416.000	432.640

--

Performans Göstergeleri		2008	2009	2010	2011	2012
1	Festivalin yapılması	1	1	1	1	1
2						
3						
4						
5						

İlgili harcama birimleri		Kaynak İhtiyacı				
		2008	2009	2010	2011	2012
1	Özel Kalem Müdürlüğü	598.746,33	800.000	400.000	416.000	432.640
İdare Düzeyinde Dağıtılan Giderler						
<b>Genel Toplam</b>		598.746,33	800.000	400.000	416.000	432.640
Kaynaklar	Bütçe Ödeneği	598.746,33	800.000	400.000	416.000	432.640
	Döner Sermaye					
	Diğer Yurt İçi Kaynaklar					
	Yurt Dışı Kaynaklar					
<b>Genel Toplam</b>		598.746,33	800.000	400.000	416.000	432.640

Performans Hedefi 2	Yıllar				
	Gerçekleşme	Tahmin	Hedef		
2007-2011 Özel Kalem Müdürlüğü tarafından yılda 2 kere konferans, panel ve sempozyum düzenlenmesi	2008	2009	2010	2011	2012
			1	1	1

Performans Göstergeleri		2008	2009	2010	2011	2012
1	Yapılan faaliyet türü					
2	sayısı	2	2	2	2	2
3						
4						
5						

İlgili harcama birimleri		Kaynak İhtiyacı				
		2008	2009	2010	2011	2012
1	Özel Kalem Müdürlüğü	1	1	1	1	1
İdare Düzeyinde Dağıtılan Giderler						
<b>Genel Toplam</b>		1	1	1	1	1

Kaynaklar	Bütçe Ödeneği			1	1	1
	Döner Sermaye					
	Diğer Yurt İçi Kaynaklar					
	Yurt Dışı Kaynaklar					
<b>Genel Toplam</b>				1	1	1

<b>Hedef 5</b>	2007-2011 Sosyal Kurslar Açılması
----------------	-----------------------------------

Performans Hedefi 1	Yıllar				
	Gerçekleşme	Tahmin	Hedef		
2007-2011 Özel Kalem Müdürlüğü	2008	2009	2010	2011	2012
yılda 500 kişiye müzik ve halk oyunları kursu verilmesi			1	1	1

Performans Göstergeleri		2008	2009	2010	2011	2012
1	Kurs sayısı	4	4	4	4	4
2	Kursiyer sayısı	500	500	500	500	500

3						
4						
5						

İlgili harcama birimleri		Kaynak İhtiyacı				
		2008	2009	2010	2011	2012
1	Özel Kalem Müdürlüğü			1	1	1
İdare Düzeyinde Dağıtılan Giderler						
<b>Genel Toplam</b>				1	1	1
Kaynaklar	Bütçe Ödeneği			1	1	1
	Döner Sermaye					
	Diğer Yurt İçi Kaynaklar					
	Yurt Dışı Kaynaklar					
<b>Genel Toplam</b>				1	1	1

Performans Hedefi 2	Yıllar				
	Gerçekleşme	Tahmin	Hedef		
2007-2011 Milli eğitim Müdürlüğü ile koordineli olarak ilköğretim ve lise öğrencilerine trafik eğitimlerinin verilmesi	2008	2009	2010	2011	2012
			1	1	1
500 ilköğretim, 300 lise öğrencisine trafik eğitim pistinde trafik eğitimi verilecektir.					

--

Performans Göstergeleri		2008	2009	2010	2011	2012
1	Verilen Eğitim sayısı	30	30	30	30	30
2	Eğitime katılan öğrenci sayısı	500 iÖ 300 lise	500 iÖ 300 lise	500 iÖ 300 lise	500 iÖ 300 lise	500 iÖ 300 lise
3						
4						
5						

İlgili harcama birimleri		Kaynak İhtiyacı				
		2008	2009	2010	2011	2012
1	Özel Kalem Müdürlüğü			1	1	1
İdare Düzeyinde Dağıtılan Giderler						
<b>Genel Toplam</b>		0		1	1	1

Kaynaklar	Bütçe Ödeneği			1	1	1
	Döner Sermaye					
	Diğer Yurt İçi Kaynaklar					
	Yurt Dışı Kaynaklar					
<b>Genel Toplam</b>				1	1	1

<b>Amaç 12</b>	Halkımıza Hizmet Veren İşyerleri Ve Tesislerin Kanunlar Çerçevesinde Çevre, Sağlık, Güvenlik Şartlarına Uygun Olarak Faaliyetlerini Sürdüremeleri İçin Gerekli Tedbirleri Almak- Aldırtmak, Toplum Sağlığını Ve Huzurunu Korumak.
<b>Hedef 1</b>	2007-2011 Tüm iş yerlerinin, özellikle imalata yönelik olanların, kendi faaliyet konularına göre uluslar arası standartlara uygun hale getirilmesi

Performans Hedefi 1	Yıllar				
	Gerçekleşme	Tahmin	Hedef		
2007-2011 Mali Hizmetler Müdürlüğü tarafından komisyon denetimlerinin haftada ikiye çıkarılarak ruhsatsız işyeri kalmamasını sağlamak	2008	2009	2010	2011	2012
			1	1	1

Performans Göstergeleri		2008	2009	2010	2011	2012
1	Denetim Sayısı					
2						

3					
4					
5					

İlgili harcama birimleri		Kaynak İhtiyacı				
		2008	2009	2010	2011	2012
1	Mali Hizmetler Müdürlüğü					
İdare Düzeyinde Dağıtılan Giderler						
<b>Genel Toplam</b>		0				
Kaynaklar	Bütçe Ödeneği			1	1	1
	Döner Sermaye					
	Diğer Yurt İçi Kaynaklar					
	Yurt Dışı Kaynaklar					
<b>Genel Toplam</b>				1	1	1

Performans Hedefi 2	Yıllar				
	Gerçekleşme	Tahmin	Hedef		
2007-2011 Mali Hizmetler Müdürlüğü tarafından gıda maddesi üretimi ve satışı yapılan haftalık olarak denetlenmesi.	2008	2009	2010	2011	2012
			1	1	1

--

<b>Performans Göstergeleri</b>		2008	2009	2010	2011	2012
1	Denetleme sayısı	90	100	3000	120	130
2						
3						
4						
5						

İlgili harcama birimleri		Kaynak İhtiyacı				
		2008	2009	2010	2011	2012
1	Mali Hizmetler Müdürlüğü			1	1	1
İdare Düzeyinde Dağıtılan Giderler						
<b>Genel Toplam</b>		0				
Kaynaklar	Bütçe Ödeneği			1	1	1
	Döner Sermaye					
	Diğer Yurt İçi Kaynaklar					
	Yurt Dışı Kaynaklar					
<b>Genel Toplam</b>				1	1	1

Performans Hedefi 2	Yıllar				
	Gerçekleşme	Tahmin	Hedef		
2007-2011 Mali Hizmetler Müdürlüğü tarafından gıda maddesi üretim ve satışını yapan esnafın bilinçlendirilmesi amacıyla yılda üç defa eğitim toplantılarının düzenlenmesi.	2008	2009	2010	2011	2012
			1	1	1

Performans Göstergeleri		2008	2009	2010	2011	2012
1	Eğitim Sayısı	3	3	3	3	3
2	Eğitime katılanların sayısı	150	150	150	150	150
3						
4						
5						

İlgili harcama birimleri		Kaynak İhtiyacı				
		2008	2009	2010	2011	2012
1	Mali Hizmetler Müdürlüğü			1	1	1

İdare Düzeyinde Dağıtılan Giderler			1	1	1
<b>Genel Toplam</b>		0			
Kaynaklar	Bütçe Ödeneği		1	1	1
	Döner Sermaye				
	Diğer Yurt İçi Kaynaklar				
	Yurt Dışı Kaynaklar				
<b>Genel Toplam</b>			1	1	1



## D- Faaliyet-Projelere İlişkin Bilgi ve Değerlendirmeler

### a. Fen İşleri Müdürlüğü

Fen İşleri Müdürlüğü'nün 2004 yılında itibaren yapmış olduğu faaliyetler ve sonuçları şöyledir.

2004 Yılı İçerisinde yapılan asfalt yol miktarı 700.400 m<sup>2</sup> dir. 2004 Yılı İçerinde kaldırım miktarı 62. 0,00 yd<sup>2</sup> dir.

3 nolu Belediye Gazinosunun ve Sahil şeridinde Anıt Alanın 5 Temmuz Parkı Arası Sahil Düzenlemesi sonucunda; Aileleri ile rahat ve huzurlu bir akşam geçirmeye gelen halkımızın temiz ve hijyenik bir ortamda zaman geçirmeleri,sahil düzeni açısında şehrimize yakışmayacak çirkin görüntüden arınmıştır.

Isı Nem Saat Gösterge Bulvar Tanıtıcı Pano Alımı işi kapsamında; havadaki sıcaklığı nemi ve saati göstergeler ile Bulvar Tanıtıcı panoların yerleştirilmesi şehrimize gelen insanların kolaylıkla gidecekleri kurum ve kuruluşları sağlamıştır, havadaki sıcaklık oranın gösterilmesi dışarıda bulunan insanların sağlıklarının (güneş çarpması, tansiyon vs. hastaları için ) dikkat etmesi açısından yararlıdır.

Barış Manço parkındaki Bay Bayan WC'nin tamir ve tadilatı işi ile parka yakışmayan görüntü çirkinliği ortadan kalkmış ve etrafa hoş bir görüntü çıkmıştır.Sahil gezisine çıkan insanların ihtiyaçlarını temiz ve hijyenik bir ortamda gidermeleri sağlamaktadır.

Feyezan Kanalı Dökme Demirden Köprü Korkuluğu Yapım işi; yaya ve araç trafiği açısından eskiyen şehir estetiğine uymayan çirkin görüntü yok olmuştur.

2 Nolu Gazino İdari Binası, Bay-Bayan WC'sinin tamir ve tadilat işi; idari binanın eskimeye yüz tutan görüntüsü ile Sahil düzenine uyum sağlayamamakta idi. Özellikle yaz aylarında aileleri ile zaman geçirmeye gelen insanların sağlıkları için yenilenmesi gerekmekte idi.

Balık Pazarı Çevresi ve Tadilatı Yapım işi: Yıpranan ve eskiyen binanın onarım görmesi esnafın rahat ve düzgün ortamda çalışması ve alışveriş için gelen vatandaşların düzenli alışveriş yapmasını sağlamaktadır.

2005 Yılı İçerisinde yapılan asfalt yol miktarı 581.300 m<sup>2</sup> dir.

2005 Yılı İçerinde kaldırım miktarı 60. 000 m<sup>2</sup> dir.

Kore Şehitleri Anıtının Restorasyon yapım işi:Kore Anıtının oluşturan taş kütlelerin yosun tutması ve şehitlerin isimlerinin yazılı olduğu piriç levhanın paslanması bir şehitliğe ve şehitlerin anısına yakışmayacak görüntüye sahip idi. Görüntü çirkinliğine son vermek adına taş kütle yapısına ve piriç levhalara zarar verilmeden Mustafa Kemal Üniversitesi Güzel Sanatlar Fakültesi Heykel Ana Sanat Dalı Başkanlığı ile birlikte yürütülen çalışma programı ile şehitlerin anısına saygı duyularak tarihi estetiği dokuyu bozmadan çalışma tamamlanmıştır.

Mevcut Köprü'nün Sökülerek yerine çelik konstrüksiyondan köprü İnşa yapım işi; E-91 Karayolu şehirler ve uluslar arası bir yoldur. Mevcut Köprü'nün uzun yıllar hizmet vermiş olması; gerek yaya gerek araç trafiği açısından tehlike arz etmekte idi. Tehlikenin ortadan kaldırılması can ve mal güvenliğini sağlamak için şehrin modern görüntüsüne uygun ve dayanıklı bir köprü'nün inşası yapılmıştır.

Şehrimiz Piriçlik Mevkiine Halk Plajı Yapım işi: Yaz aylarında bulunan vatandaşlarımızın serinlemesi ve ailesi ile rahat edebilmesi için gerek duyulan bu tesis inşa edilmiştir.

Dekoratif dökme demirden köprü korkuluğu yapım işi: Eskiye demir korkulukların mukavemetini kaybetmesi can ve mal güvenliğini tehlikeye atmakta idi. Dekoratif dökme demirden köprü korkuluğu gerek mukavemet gerek görüntü mükemmeldir.

Migros Kavşağına Sinyalizasyon Yapım işi: E-91 Karayolu şehirler ve uluslar arası bir otoyol-Arsuz,Karaağaç, Mustafa kemal Mahallesi ve Gürsel mahallelerinin Kesiştiği noktadadır. Gün geçmez bir kazaya sebebiyet veren bu kavşağa yapılan sinyalizasyon sistemi ile yaya ve araç trafiği önemli bir ölçüde rahatlamıştır.

2006 Yılı İçerisinde yapılan asfalt yol miktarı 119.000 m2 dir.

2006 Yılı İçerinde kaldırım miktarı 76. 000 m2 dir.

Betonarme Köprü yapım işi: Şehrimiz Orhantepe Mahallesi ile Akçay Mahallesi arasından geçen Akçay Deresi üzerine Betonarme Köprü, iki mahalle arasındaki yaya ve araç trafiği ulaşımının daha rahat sağlanması için betonarme köprü yapım işidir.

Briç salonu Yapım işi: şehrimize sosyal anlamda bir ilk yeniliktir.

Özürllüler için Dikey Asansör yaptırılması yapım işi: Belediyemiz Hizmet Binasında çalışan özürllü insanların güvenli bir biçimde çalışma ortamlarına taşımak amacıyla yaptırılmıştır. Bu asansör 4 adet personel ve dışarıdan gelen özür insanlar kullanmaktadır.

2007 Yılı İçerisinde yapılan asfalt yol miktarı 18.000 m2 dir.

2007 Yılı İçerinde kaldırım miktarı 25.800 m2 dir.

Bitkisel Uygulama projesi doğrultusunda; ağaç, çalı, yer örtücü, mevsimlik ve Perennial Bitkiler Dikilmesi; Şehrimiz Atatürk Bulvarı, Mete Aslan Bulvarı kavşağı ile Liman C Kapısı Arası-Gelişim Hastanesi ile Deniz Alayı Arasındaki orta refüjün bitkilendirilmesi ile şehir estetiğine güzel görünüm kazandırmıştır.

Andezit Taşı Alımı; Atatürk Bulvarında, Mete Aslan Bulvarı girişinden Doğumevi Hastanesine kadar olan bölümde yeni imar planına göre yapılacak yeni düzenleme sonucu ölçüleri ve yerleri değişen orta refüj kaldırımların yapımında kullanılarak sahil şeridi estetik bir görünüm kazanmıştır.Sahil şeridinde 6000 m2 lik alanda yapılmıştır.

Deşarj Kanalları; sahil şeridindeki Petek Kafe yanı ile Yine şehrimiz sahil şeridindeki Anıt Alanından denize deşarj kanalları Yapılmıştır.

Belediye Restorasyonu Yapımı; Hizmet Binasının yapımından bu güne kadar hiç tadilat görmemesinden dolayı eskiye yönlerinin günümüz koşullarına uygun hale getirilmiştir. Binanın iç hacmindeki (odalar hariç) tavanlar ve duvarlar boyanmıştır. Yemekhane Mutfak Bölümü zeminin tamamında Granit Seramik Karolarla Yer Döşemesi Yapılmıştır. Belediye sarayının ahşap olan çatısında kiremit aktarılması yapılmıştır. Çatıya PVC Jeo Membran ile Su Yalıtımının Yapılmıştır(kiremit altlarına). Giriş avlusundaki mermerlerin değiştirilerek mevcut zeminin izolasyonu yapılarak arşive sızıntısı önlenmiş, evraklar zarar görmez hale getirilmiştir. Giriş avlusuna 3 cm Renkli Mermer ile Döşeme Kaplama yapılmıştır. Yine hizmet binasına bağlı araç yolunun trafik göre ters yönde olması can ve mal kaybının önlemsi

açısından Maraşal Çakmak Caddesi yönünden araç rampası yapılarak can ve mal kaybı önlenmiştir.

Bisiklet ve Koşu Yolu Yapılması: Şehrimiz sahil şeridinde bulunan Yelken Kulübü ile Anıt Meydanı arasındaki olan Bisiklet ve Koşu Yolu yaptırılmıştır. Yelken kulübü ile Anıt Meydanı arasında ki yaklaşık 2000 metrelik ala düzenlenmiştir. Bisikletin bir ulaşım aracı olarak kullanılması teşvik edilmiştir. Bisiklet ve koşu yolu yaptırılarak şehrimiz insanların sağlıklı bir yaşam için ortam sağlanmıştır. Trafik levhaları pist dışına bordür yanına 200mt.'de bir yerleştirilmiştir. Bisiklet Pisti ve yaya Koşu Pisti Alanı 450 Doz kürlenmiş ve brüt kalıplı bordür taşı kullanılmıştır. Soğuk yol çizgisi çizilmiştir.

Beton Kaldırım Yapılması: Şehrimiz İsmet İnönü Mahallesi 735 Sokak ile 722 Sokaklara beton kaldırım yapılarak yağın yağmurun kanalların işlevini kaybetmesini engellenmiştir.

Misafirhane Yaptırılması: Belediyemize ait spor etkinliklerine katılan sporcuları ağırlamak için yapılmıştır. 10 odalı, 1 mutfak ve restoran kısmından oluşmaktadır. Her oda da 3 er yatak, yatak başlığı, yorgan, çarşaf takımı, battaniye bulunmaktadır. Her oda da tuvalet masası bulunmaktadır. Her oda penceresinde store perde bulunmaktadır. Restoran da oturma grubu, verzalit yemek masaları ve sandalyeler bulunmaktadır. Merdivenleri mermerden yapılmıştır. Restoran tavanı taş yünü asma tavandandır. Odalarda ve restoran da kartonpiyer yapılmıştır.

Özel Gelişim Hastanesinin Kavşağına Sinyalizasyon Sistemi yapılması: E-91 584 Sokağın kavşağı ile mevcut E-91 Bahriye Üçok kavşağına trafik geçişini rahatlatmak ve meydana gelen maddi manevi trafik kazalarını önlemek için sinyalizasyon sistemi yapılmış ve trafik akışını rahatlatmıştır.

Sökülebilir ahşap tabliyeli deniz iskelesi yapımı: Halk Plajında denize giren vatandaşların can güvenliğini sağlamak ve daha rahat kullanıma uygun olması için yapılmıştır.

Hangar Yapımı: Belediyemiz Ulaşım Müdürlüğüne ait arsanın arka kısmında bulunan, diğer müdürlüklere ve bağlı oldukları tüm ünitelere ait araç geçiş ve garaja intikal eden inşaat ve diğer malzemelerin olumsuz hava koşullarından etkilenmemesi için korunması, hem de düzenli bir şekilde giriş ve çıkışların sağlanması için inşa edilmiştir.

İskenderun Lisesine İhata Duvar Yapımı :Şehir merkezin de bulunan okulun eskiyen ihata duvarı kötü görünümüyle şehir estetiğini bozmaktadır. Okulun ihata duvarı ayrıca imar yolunun içinde kalması nedeniyle yerinden sökülerek yeni ihata duvarı yapıp; şehir estetiğine yakışmıştır.

Okulların tamir tadilatı: 5 adet okula eğitim ve öğretimin daha sağlıklı ve güvenli bir ortamda yapılması sağlanmıştır.

Huzurevi Yapımı: Fadi SAYEK'in 17.01.2008 tarih ve 310/656 sayılı dilekçesi ile Belediyemize bedelsiz ve şartsız olarak bir adet huzurevi yapma talebine karşılık Belediyemizde 03.04.2008 tarih ve M.31.6.İSK.310.02.836 sayılı yazımız ile Şehrimiz Aşkarbeyli Mıntıkası 5913 nolu parsel üzerine yapılmasını uygun bulmuştur. Huzurevi yapımı Anahtar Teslimi bitirerek Belediyemize teslim edecektir. İşe başlama tarihi, yapı ruhsatı verilmesine müteakip 15 gün içerisinde yer teslimi yapılarak ve işe başlanacaktır. İnşaatın bitim süresi yer teslim tarihinden itibaren 9 aydır. Belediyemizle Fadi SAYEK arasında 04.04.2008 tarihinde protokol imzalanmıştır. Huzurevi 17 adet yatak odası ve 102 yataklıdır. Bodrum, zemin kat ve 1. kat olmak üzere 3 katlıdır. Sığınak, çamaşırhane, mutfak ve yemek salonu mevcuttur. 1 adet bekleme salonu ve 2 adet dinlenme salonu, 6 kişilik kapasiteli

asansörlü, terası, bahçe, banyo,5 adet personel odası, 3 adet büro ve 1 adet atölye olacaktır. Temizlik odası, kileri, kalorifer dairesi ve ardiyesi bulunmaktadır.

2008 yılı faaliyet

2008 Yılı İçerisinde yapılan asfalt yol miktarı 63 600 m2 dir.

2008 Yılı İçerisinde kaldırım miktarı 14 393 m2 dir.

estetiğine güzel görünüm kazandırmıştır.

Andezit Taşı Alımı; Süleymaniye mahallesi, Kazım Karabekir caddesi, Anıt alanı, Atatürk bulvarı, Modemevler Mahallesi 289 sokak, Savaş Mahallesi; Mareşal Çakmak Caddesi, Evlendirme karşısı, Esentepe mahallesi ; Çankaya mezarlığında bakım onarımlar için 3885 m2 lik alanda yapılmıştır.

Çelik konstrüksiyon kapalı semt pazarı yapım işi : çay mahallesinde yaşayan vatandaşlarımızın rahat alışverişlerini yapabilmeleri için çelik konstrüksiyonlu semt pazarı yapılmıştır.

Hatay-İskenderun kent müzesi ve kadın sağlık, rehabilitasyon ve sığınma merkezi, proje hazırlanması ; 2007-2008 yıllarında kamulaştırması tamamlanan inal hastanesi ve kız meslek lisesi yanında bulunan tarihi binaların Hatay-İskenderun kent müzesi ve kadın sağlık, rehabilitasyon ve sığınma merkezi yapılabilmesi için projeleri hazırlanmıştır.

Deniz dolgusu ve tahkimat yapılması; sahilimizde petek kafe ile yeleden kulübü arasında kalan bölüme yeni rekreasyon alanları oluşturmak için Deniz dolgusu ve tahkimat yapılmıştır.

Sahipsiz hayvanlar için geçici prefabrik bakımevi yapılması işi ; Meydan mahallesi Arıtma tesisimiz sınırları içinde şehrimizde başı boş gezen kedi ve köpeklerin bakımlarının yapılarak barınmalarını sağlamak amacı ile geçici prefabrik bakımevi yapılmıştır.

İhata duvarı yapılması ve üzerine tel örgü çekilmesi ve bekçi kulübesi yaptırılması ; Pac meydanı ve Modemevler mahallesi ararsında açılan servis yolu üzerinde bulunan Ziraî karantina müdürlüğünün ihata duvarının çalışmalar sırasında zarar görmesi nedeni ile zarar gören kısımların onarılması amacı ile İhata duvarı yapılması ve üzerine tel örgü çekilmesi ve bekçi kulübesi yaptırılmıştır.

1 no'lu Belediye Gazinosu; sahil şeridinde bulunan 1. no'lu belediye gazinosu modernizasyonun çalışması yapılmıştır.

Şehrimizde bulunan Muhtelif okulların bakım onarımlarının yapılması : şehrimizde bulunan Atatürk İlköğretim, İskenderun Nakliyeciler Derneği İlköğretim, Yahya Kemal Bayatlı İlköğretim, İmam hatip ve Anadolu İmam Hatip Lisesi, Kurtuluş İlköğretim, Ticaret ve Sanayi Odası Lisesi, Gazi İlköğretim, Gazi İlköğretim, İskenderun Anadolu lisesi okullarına bakım onarım çalışması yapılmıştır.

## b. İmar ve Şehircilik Müdürlüğü

İmar ve Şehircilik Müdürlüğü'nün 2004 yılında itibaren yapmış olduğu faaliyetler ve sonuçları şöyledir.

Ülkemizde enflasyonun düşme eğilimi göstermesi ile birlikte durma noktasına gelen inşaat

	2004	2005	2006	2007	2008
Kamulaştırma miktarı (m2)	27.000	7.500	1.500		
Yapı ruhsatı sayısı	136	196	316		397
Yapı kullanma izin belgesi sayısı	170	161	184		277
Planlı alan miktarı (ha)	2.250	2.250	2.250		2000 ha
Mücvahir alan miktarı (ha)	6.200	6.200	6.200		6000 ha

sektörü ilçemizde 2004 yılından itibaren canlanmaya başlamış olup tablodaki yapı ruhsat oranındaki artış da bunu kanıtlamaktadır. Bu da İskenderun'daki yaşamı her yönden olumlu olarak etkilemiştir.

2008 yılı Faaliyetleri

Sayısal Halihazır Harita hazırlanması işi ; şehrimize ait hali hazır haritaların hazırlanmıştır.

## c. Zabıta Müdürlüğü

Zabıta Müdürlüğü'nün 2004 yılında itibaren yapmış olduğu faaliyetler ve sonuçları şöyledir.

Müdürlüğümüz elaman sayısı her yıl eksilmekte olduğundan sıkıntı yaşamaktayız şehrimizin bütün devlet daireleri, bankalar, okullar, önemli iş yerleri ve meslek kuruluşları E-91 karayolu ile sahil arasında olduğundan her vatandaşımızın mutlak gelme ihtiyacı doğmaktadır. Bu da şehirde trafik kargaşasına neden olmaktadır. Bu durumu önlemek amacıyla personelimiz özel güvenlik elemanları ile birlikte nokta görevi yapmakta olduğundan esnafımızın kontrolü sağlıklı yapılamamaktadır. Ancak bu sorunu çözmek için belediyemiz 14 caddeye parkomat takma kararı almış ve bu konuda araştırma yapmaktadır. Personelimizin sayısını artırılması konusunda da çalışma yapılmaktadır.

Parkomatların ilk etapta 14 adet caddeye konulmasından sonra trafik sorunumuz büyük ölçüde rahatlayacağından, personel sayımızın norm kadro ile belirlenen 51 adeti bulunduğu sorunlarımızın büyük ölçüde çözüleceği kanısındayız.

Müdürlüğümüzün eleman sayısı norm kadrolara göre 51 adettir. Bunun 49 tanesi dolu olup 2 tane kadro boş bulunmaktadır. Bu kadro sayısı ile Trafik hizmetleri de yürütüldüğünden yetersiz kalmaktadır. Çünkü şehrimizin yapısı dolayısıyla bütün devlet daireleri, bankalar, okullar, önemli iş kolları, meslek kuruluşları ve şehrimizin tek gezi yeri olarak sahil şeridi olması dolayısıyla E-91 karayolu ile sahil şeridi arasında müthiş bir trafik yoğunluğu bulunmaktadır. Bu yoğunluğun olması dolayısıyla personelimizin tamamına yakını bu sorunu çözmek için görevlendirmiş bulunmaktayız. Şehrimizde trafik tescil büro amirliğinden almış olduğumuz İskenderuna kayıtlı 65 000 adet araç bulunmaktadır. Şehir dışından gelenleri de katarsak bu sayı iki ye katlanmaktadır. Yani İskenderundaki araç sayısı 130.000 adeti bulmaktadır. İskenderunumuz da E-5 Karayolu ile sahil şeridi arasında kalan kısımda en az 60.000 adet araç park etmektedir. Otoparkların kapasitesi ancak 2.000 adet aracı karşılayacak şekildedir. Geriye kalan 58.000 adet aracın yanlış yere park etmelerini biz ancak 49 adet zabıta personeli ile çözmeye çalışmaktayız. Bizim Trafik cezası yazmaya

kanunen yetkimiz olmadığından ve yazmış olduğumuz yanlış parktan ceza tutanaklarını mahkemeye verdiklerinde mahkemece yetki olmadığından iptal ettiğinden dolayı çaresiz kalmaktayız. Emniyet trafiği şehir içi trafiğe yeni çıkan Belediye yasasına göre Belediyelere devir yapıldığından dolayı hiç karışmamaktadır. Belediye yasasına göre şehir içi Trafik düzenlemesi Belediyelere verilmiş olmasına rağmen Trafik cezası yazma yetkisi Belediye Zabıtalara verilmemesinden dolayı büyük bir yetki kargaşası yaşanmaktadır. Yasal Düzenleme yapılarak Belediye Zabıtalara da şehir içerisinde yanlış park eden araçlara ceza tutanağı düzenleme yetkisi verilmelidir.

Şehir içinde trafik düzenlenmesi için Zabıta memurlarına ceza yazma yetkisi verildiğinde personelimizin bir kısmını trafik düzenlemesi ile görevlendirdiğimizde ceza yazma yetkisinin de vatandaş tarafından bilinmesi çok caydırıcı olacaktır. Diğer kalan personel ile şehir içindeki tertip ve düzeni ve esnafları denetlememiz yeterli olacaktır. Zaten şehrimizde seyyar satıcılara semt pazarları dışında 15 yıldan bu yana satış yaptırılmadığından seyyar satıcılar bunu kabullenmiş durumdadır. Esnafların periyodik olarak denetlenmesi geriye kalan trafikte görevlendirdiğimiz personel haricindeki personel ile rahatlıkla denetleneceğini tahmin etmekteyiz. Şehrimizin 15 yıldır düzenli bir şekil aldığı esnaflarımız anlamış durumda olduğundan bu durumun bozulmaması için personelimize kolaylık sağlamaktadırlar.

Şehrimizin Atatürk Bulvarı, Ş.Pamir Cad. ve Ulucami Caddesinde uygulanan parkomat cihazı düzenlemesi bu caddelerde işi olan vatandaşlarımızın kısa mesafede işi olması dolayısı ile aracını park etmesi vatandaşa büyük kolaylık sağlamaktadır. Bu uygulama gözlemlediğimiz kadarı ile hem esnafı hem de vatandaşı memnun etmektedir.

Müdürlüğümüzün en büyük sorunu Şehir içi trafiğinin yoğunluğudur. Bu sorunun tamamen giderilmesi yalnız zabıta memurlarının çabası ile olması imkansızdır. Bu sorunun giderilmesi aşağıda sıralayacağımız maddelerdeki başlıklarla tamamen giderileceğini düşünmekteyiz.

a ) Trafik düzenlemesi yeni çıkartılan Belediye yasası ile Belediyelere bırakılmasına rağmen ceza tutanağı düzenleme yetkisi belediye zabıtasına verilmemiştir. Bu durumda Emniyet Trafik ekipleri trafik yoğunluğu olmasına rağmen hiçbir denetim yapmamakta ve hiçbir park yasağına müdahale etmemektedir. Belediye Zabıtasının Ceza yazma yetkisi yok ise başıboşluğa meydan vermeden belediye zabıtasına trafik ceza yazma yetkisi verilene kadar emniyet trafiğinin de bu soruna el atması gerekmektedir. Şehirde bu Trafik kargaşasının önlenmesi Kaymakamlığın Emniyet Müdürlüğüne vereceği talimatla çözüleceği inancındayız.

b ) Şehrimizde 130.000 adet araç dolaşmasına rağmen ancak 2000 adet araç için otopark olması otopark sorununun ne kadar büyük bir sorun olduğunun kanıtıdır. Bu otopark sorununu çözmek için çok miktarda otopark açılması gerekmektedir. Şehrimizde yeni şehir planlaması yapılırken bu konu öncelikle ele alınmalı ve bu duruma göre planlama yapılmalıdır.

c ) Caddelerimizden Yalnız Atatürk Bulvarı,Ş.Pamir Cad. ve Ulucami caddesinde uygulanan ve başarılı olduğu gözlenen Parkomat uygulamasının diğer işlek caddelerde de uygulanması sorunun biraz olsun giderileceği kanısındayız.

d ) Şehrimizde E-91 Karayolu ile Sahil şeridi arasındaki bütün devlet dairelerinin,okulların, önemli iş ve meslek gruplarının olması trafik yoğunluğunun bu bölgede yoğunlaşmasının genel nedenidir. Bu durumun önlenmesi için yukarıda adı geçen iş kollarının şehrin geneline yaymak trafik sorununu büyük ölçüde çözeceği kanısındayız.

d) Halkımıza eğitim seminerleri düzenlenerek yürüme alışkanlığı ile ilgili eğitim vermemiz gerekmektedir. Şehrimizde yakın mesafede işi olan vatandaşların araç ile şehre girmeleri kendi istekleri ile engellediğinde trafik sorunu azda olsa çözüleceği kanısındayız.

Yukarıda sıraladığımız çözüm önerilerinin tamamı uygulamaya geçildiğinde ve Zabıta Personelimizin de gayretli çalışmaları sayesinde şehrimizde Trafik sorununun tamamen çözüleceği kanısındayız.

Hatalı park ve ulaşımı engelleme yönündeki davranışları önlemek amacı ile 35.000 trafik denetimi yapılacaktır.

Zabıta Müdürlüğümüz periyodik olarak Mahalleleri tarayarak esnaf kontrolü yapmaktadır. Ruhsatı olmayan ve Belediye yasalarına riayet etmeyen esnafalara tutanak tanzim edilip encümenine sevk edilmektedir. Encümenimizin kararına istinaden verilen cezalardan Müdürlüğümüzce kapatma kararı olanlar uygulanmaktadır. Para cezalarının tahsilatını Gelirler Müdürlüğü yapmaktadır. Belediye sınırları içerisindeki işyerlerinin ruhsat ve belediye yasaları ile ilgili uygunluğunu sağlamak amacıyla 6000 denetim gerçekleştirilecektir.

Şehrimizde 15 yıldan bu yana taviz vermede	2004	2005	2006	2007	2008
	Ruhsatsız işyeri sayısı	222	1043	357	549
Trafik cezası	1.000	4.000	8.000	10.000	8000
Zabıta sayısı	45	37	25	45	51
Hizmet aracı sayısı	9	9	9	9	9

n seyyar satıcılara uygulamış olduğumuz semt pazarları dışındaki satışlara izin vermemek gayretimiz başarılı olmuştur. Bu amacımızın devam etmesi için denetimlerimize devam edip bu doğrultuda 5000 denetim gerçekleştirmektir.

Personelimizin sayısının artmasından sonra şehrimizde denetimler düzenli yapılarak vatandaşlarımızın daha huzurlu ve daha sağlıklı bir şehirde yaşamaları sağlanacaktır.

#### d. Park ve Bahçeler Müdürlüğü

Park ve Bahçeler Müdürlüğü'nün 2004 yılında itibaren yapmış olduğu faaliyetler ve sonuçları şöyledir.

Belediyemiz ilçe sınırları içinde 1.132.122 m<sup>2</sup>'lik 45 park ve yeşil alanımız bulunmaktadır. Mevcut imar durumuna göre yeşil alan olarak değerlendirebileceğimiz ya da istismak veya belediyeye terkin yoluyla elde edebileceğimiz yeşil alan oluşturma çalışmalarımız aralıksız devam etmekle beraber ilçe halkımızın kişi başına düşen yeşil alan gereksinimini arttırmak ve nitelikli park ve oyun alanları sunmak amacıyla mevcut parklarımızın ve yeşil alanlarımızın kalitesinin yükseltmek yoluyla da hizmet vermekteyiz.

İlçe sınırları içinde yer alan yeşil alan miktarını arttırmak ve daha yeşil daha sağlıklı ve daha estetik bir çevre yaratmak amacıyla ağaçlandırma faaliyetlerimize her geçen gün ağırlık vermekte olup dikilen ağaç sayısı 2004 yılında 5.000, 2005 yılında 3.000, 2006 yılında 3.000, 2007 yılında da 3.000 ağaç dikilmiştir. 2008 yılı sonuna kadar 3.000 ağaç dikilmesi hedeflenmektedir.

Parklarımızda yer alan çocuk oyun alanlarının sayısını artırma çalışmalarımız devam etmekle beraber eskiyen veya fonksiyonel olarak ihtiyaca	2004	2005	2006	2007	2008
	Park sayısı	40	42	44	45
Kişi başına düşen yeşil alan miktarı (m <sup>2</sup> )				7,6	7,6
Bakım ve onarımı yapılacak park ve yeşil alan miktarı (m <sup>2</sup> )				1.132.122	1700
Defin sayısı				800	
Dikilen ağaç sayısı				3.000	3.000

cevap vermeyen çocuk oyun elemanları müdürlüğümüzce yenilenmektedir. 2004 yılında 4, 2005 yılında 5, 2006 yılında 6 ve 2007 yılında 7 çocuk oyun grubu yenilenmiş olup 2008 yıl sonuna kadar ise 4 adet çocuk oyun grubumuz yenilenmiş olup 19 adet parkımıza bakım onarım yapılmıştır. Şehrimizin M.Kemal mah., İ.İnönü mah., M.Evler mah., Akbağlar mah., Sahile toplam olarak 10 500 m2 yeşil alan çalışması yapılmıştır.

Müdürlüğümüz bünyesinde yapılan her türlü bakım onarım ve yapım faaliyetlerinin önemli bir kısmı yükleniciler eliyle yürütülmekte olup kendi usta ve işçi personelimizle yaptığımız işlere ait veri bulunmamaktadır.

Müdürlüğümüz de işçi ve memur ve şirket işçisi olmak üzere 45

personelimiz mevcuttur.

	2004	2005	2006	2007	2008
Yangın sayısı	120	150	160	172	126
Araç Başına Düşen Yangın Sayısı	17	21	23	24	14
İtfaiyeci Başına Düşen Yangın Sayısı	6	8	8	9	9
Maddi Hasar Miktarı (YTL)	40.000	50.000	55.000	62.500	
Hidrat Vanası Sayısı					
Mesken Yangını		62	34	58	36
Araç Yangını		22	26	30	20
İşyeri Yangını		24	24	13	14
Fabrika Yangını		2			-
Kömürlük Yangını		4	7	2	1
Depo Yangını		3	4	4	3
Garaj Yangını		3	2		-
Motosiklet Yangını		1			-
Bodrum Yangını		2	5	1	1
Ot ve Orman Yangını		27	55	60	30
Trafo Yangını			3	1	4
Gemi Römork Yangını				1	2
LPG Tüp Yangını				1	2

#### e) İtfaiye Müdürlüğü

İtfaiye Müdürlüğünün 2004 yılında itibaren yapmış olduğu faaliyetler ve sonuçları şöyledir.

İlçemizde 2005 yılın da 150 , 2006 yılın da 160 ve 2007 yılın da ise 172 yangın çıkmıştır. Müdürlüğümüz de görev yapan itfaiyeci başına düşen yangın sayısı ise 8 ile 9 arasında değişme göstermiştir.

Araç başına düşen yangın sayısı ise bu dönem de 20 ile 24 arasın da seyretmiştir.

Araç başına düzen yangın sayısı ise bu dönemde 17'den 23'e çıkmıştır.

2005 ile 2008 yıllarında çıkan yangınlar ve çeşitleri yukarıdaki tabloda ayrıntılı bir şekilde verilmiştir.

#### f. Çevre Koruma ve Kontrol Müdürlüğü

Çevre Koruma ve Kontrol Müdürlüğünün 2004 yılında itibaren yapmış olduğu faaliyetler ve sonuçları şöyledir.

Çevre Koruma ve Kontrol Müdürlüğü farklı alanlarda hizmetlerini sürdürmekte olup,	2004	2005	2006	2007	2008
	Hasta sayısı	13.211	7.831	5.777	4.416
Kırmızı et miktarı (ton)	27.188	30.422	31.523	1.053	12579
Bakım ve tedavisi yapılan hayvan sayısı	165	152	128	109	240
Denetim sayısı	10	15	20	80	92
Doktor sayısı	2	2	1	1	1
Veteriner sayısı	2	2	2	1	1

belediye sağlık ocağında poliklinik hizmetlerinden, mezbahannede kırmızı et üretimine ve veterinerlikte başıboş ve evcil hayvanların bakım ve beslenmesine kadar çok çeşitli alanlara yayılmaktadır.

Müdürlüğümüzde personel sayısının azalmasından dolayı faaliyet sonuçları olumsuz etkilenmiştir. Doktor ve veteriner hekim sayısının 2 den bire düşmesi hasta ve hayvan bakımı sayısında düşüşe neden olmuştur. Ayrıca kasap denetimleri yapılamamaktadır.

2004 ile 2008 yıllarındaki değişime bakacak olursak 2004 yılında hasta sayısı 13.211 iken 2008 yılında bu sayısı bir müddet doktor olmamasından kaynaklı olarak 2095'e düşmüş, bakım ve tedavisi yapılan hayvan sayısı hayvan barınağının 2008 yılında faaliyete girmesinden dolayı 165'ten 240'a yükselmiştir..

Müdürlüğümüzde personel sayısının azalması faaliyet sonuçlarını olumsuz etkilemiştir.

#### g. Temizlik İşleri Müdürlüğü

Temizlik İşleri Müdürlüğünün 2004 yılında itibaren yapmış olduğu faaliyetler ve sonuçları şöyledir.

Tabloda verilen yıllara göre dağılımlarda atıkların nüfusa göre artış içerisinde olduğu belirtilmektedir.	2004	2005	2006	2007	2008
	Çöp miktarı (ton/gün)	120	150	180	200
Tıbbi atık miktarı (ton)	6.500	7.000	7.740	8.150	9
İlaç miktarı (kg)	1.800	3000	3650		4900
İhale miktarı (YTL)					
Konteynir sayısı	1.428	1.398	1.830		2200

Çöp miktarı 2004 yılında 120, ton/gün 2005 yılında 150, ton/gün 2006 yılında 180, 2008 yılında ise 200 ton/gün çıkmıştır. Müdürlüğümüz tıbbi atık ve katı atıkların toplanması ve bertarafı ve ilaçlama işlemlerini hizmet alım ihaleleri ile yapmaktadır. Gerekli görülen konteyner, ilaçlama, araç, personel ihale şartnamesinde belirtilerek sağlanmaktadır.

#### h. Su ve Kanal İşleri Müdürlüğü

Su ve Kanal İşleri Müdürlüğünün 2004 yılında itibaren yapmış olduğu faaliyetler ve sonuçları şöyledir.

Atıksu miktarının artışı, bağlantısı yapılmayan binaların pis su bağlantı sayısının artışı göstermektedir.

Yaklaşık 175 km. olan kanalizasyon Şebekesi gelen atık su atık su miktarı bağlantı sayısının ve ilave kanalizasyon hatlarının yapılması oranında artmaktadır. Buda

Kanal Uzunluğu (km)	171	171	175	175	180
Onarım Sayısı	250	280	1.300	4.088	568
Yeni Kanal (km)			4.000		40
Atık Su Debisi (m <sup>3</sup> /gün)	18.000	22.000	25.000	25.000	9.125.000 m <sup>3</sup> /yıl
Yağmur Suyu (km) Uzunluğu	32.	32.	32.	32.	41

tablodaki gözlemlenmektedir. Ana hatlara bağlı bulunan parsel bacaları kullanım hatalarından dolayı sık sık tıkanmaktadır. Elimizde bulunan 1985 model kılavuz aracıyla olabildiğince müdahale edilmektedir. 2006 Kasım ayındaki sel felaketi nedeniyle tıkanan 50 km lik kanalizasyon ve yağmursuyu hatları ihale yolu ile temizlenmiş olup tablodaki ani artış oranı bundan kaynaklanmaktadır. İmar planında açılmayan yollar açıldığı taktirde ilave kanalizasyon hatları yapılacak şehrin tüm atık suyu alınıp arıtma tesisinde arıtılarak deşarj edilecektir. 2008 yılı içinde başlayan tepe mahallelerin alt yapı çalışmaları sonucu 49 km yağmursuyu ve kanalizasyon hattı yapılmış olup şehrimizin alt yapısı tamamlanmıştır.

### i) Su İşleri Müdürlüğü

Su İşleri Müdürlüğünün 2004 yılında itibaren yapmış olduğu faaliyetler ve sonuçları şöyledir.

2006 yılı sonuna kadar patlak tamiratları dışında değişim olmamıştır. 2007 yılı içinde tüm

	2004	2005	2006	2007	2008
İçme suyu abone sayısı	55.608	56.690	57.776	59.189	60.724
Yeni abone sayısı	1.672	1.102	1.085	1.412	1535
Üretilen su miktarı (m <sup>3</sup> )	15.786.235	15.641.487	18.250.000	20.207.250	36.297.936
Tüketilen su miktarı (m <sup>3</sup> )	6.314.494	6.256.595	6.417.174	6.502.204	6.000.000
Kuyu sayısı	23	23	25	27	27

şehrin şehir şebeke hatlarının tamamının yenilenmesi doğrultusunda proje çalışmaları tamamlanarak ihale aşamasına getirilmiştir. Ayrıca mevcut şebekede su alamayan yerlere lokal projeler hazırlanarak uygulamaya geçirilmek suretiyle susuzluk giderilmiştir.

Yukarıda rakamlarla ifade edilen 2004 ve 2005 yıllarında su kuyusu 23 adet iken üretilen su aynı idi 2006 ve 2008 yıllarında 2 adet kuyu daha açılmıştır. 2008 yılında iptal olan 4 kuyu yerine yeni 4 adet kuyu açılarak üretilen su miktarı arttırılmıştır. Bu şekilde su alamayan abonelerin ihtiyacı karşılanmış oldu ve tüketilen su miktarı da çoğalmıştır.

## D-Performans Verilerinin Kaynakları ve Güvenilirliği

İlk performans programını 2008 yılında hazırlamış olan Belediyemiz, 2010 yılı çalışmalarını da yeni çıkan Performans Programı Hazırlama Yönetmeliği ve Rehberine uygun olarak yürütmüştür. Performans verileri ve göstergelerinin gelişim süreci içinde olduğu düşünüldüğünde bu verilerin kaynakları ve güvenilirliği konusunda bir çalışma yapılmasının şu an için uygun olmayacağı düşünülmektedir. 2010 yılında hazırlayacağımız performans programının bir bilgi sistemine dayandırılması gerekli olduğu ve bu sistemden elde edilecek bilgilerin ve verilerin daha güvenli olacağı öngörülmektedir.

### III- Mali Bilgiler

#### A- Geçmiş Yıllar Bütçe Gerçekleşmeleri

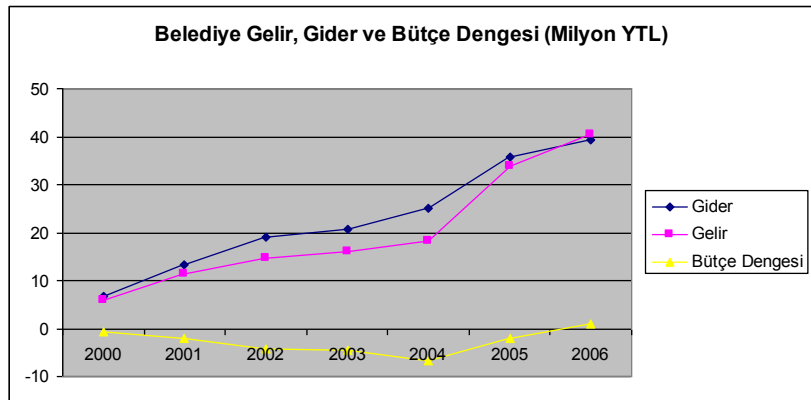
Belediyemiz bütçesinin 2000 yılından 2006 yılına kadar oluşan sonuçlarına bakıldığında, 2006 yılı hariç olmak üzere bütçenin genellikle açık verdiği görülmektedir. Yıllar arasında gelir ve giderlerin artış oranlarına bakıldığında 2000 yılından 2001 yılına geçerken gelirden % 89,76 oranında artış, giderde ise % 97,88 oranında artış gerçekleşmiştir. Bu yıllar arasındaki artışın sebebi; 2000 yılında yapılan nüfus sayımı sonuçlarına bağlı olarak vergi gelirlerinin artışından kaynaklandığı görülmektedir. Bütçe giderlerinde ise gelirlere bağlı olarak artış meydana gelmiştir. 2004 yılına kadar ortalama artış %15 civarında olmuştur. 2005 yılına geçilirken bu artışın gelirden % 84,36 olduğu görülmektedir. 2006 yılında bütçe gelirlerinin, bütçe giderlerinden biraz fazladır. Bu da idarelerimizde denk bütçeye yaklaşıldığını göstermektedir.

Yıllar İtibariyle Harcama Kalemlerine Göre Bütçe Gerçekleşmeleri (YTL)			
	Bütçe Gideri	Bütçe Geliri	Bütçe Dengesi
2000	6.754.600,40	6.023.806,46	-730.793,94
2001	13.366.409,46	11.431.144,21	-1.935.265,25
2002	19.050.983,88	14.694.139,53	-4.356.844,35
2003	20.704.753,25	16.051.728,81	-4.653.024,44
2004	25.071.517,59	18.314.099,58	-6.757.418,01
2005	35.789.274,92	33.764.499,63	-2.024.775,29
2006	39.322.231,23	40.283.642,60	961.411,37
2007	50.694.128,31		

Son 4 yılın giderleri ekonomik düzeyde incelendiğinde; harcamaların % 50 den fazlasının Cari harcama olduğu görülmektedir. Cari harcamaların önemli kısmını ilk iki yılda personel giderlerinin oluşturduğu, daha sonra ki iki yılda da cari harcamaların önemli bir kısmını Hizmet Alımlarının oluşturduğu görülmektedir. Bununla birlikte personellerin önemli bir kısmının son iki yılda emekliye ayrılması ve buna bağlı olarak bazı işlerin ihale edilmek suretiyle (temizlik, güvenlik, şoför operatör hizmetleri) yaptırılmasından kaynaklanmaktadır. Bu yıllarda yatırım harcamalarının önemli bir kısmını; yol ve kaldırım harcamalarının oluşturduğu görülmektedir.

2003 mali yılında bütçeden 10.308.162,05 YTL cari harcama, 8.154.175,11 YTL yatırım harcaması ve 2.242.416,08 YTL transfer harcaması yapılmıştır.

2004 mali yılında bütçeden 14.855.346,35 cari harcama, 7.566.285,80 YTL yatırım harcaması ve 2.649.885,44 YTL transfer harcaması yapılmıştır.



2005 mali yılında bütçeden 24.730.591,06 cari harcama, 9.755.973,70 YTL yatırım harcaması ve 1.302.710,16 YTL transfer harcaması yapılmıştır.

2006 mali yılında bütçeden 28.037.527,12 cari harcama, 9.336.104,31 YTL yatırım harcaması ve 1.948.599,80 YTL transfer harcaması yapılmıştır.

Yıllar İtibariyle Ekonomik Düzeyindeki İncelemeye Göre Bütçe Gerçekleşmeleri (YTL)					
	2004	2005	2006	2007	2008
Cari Harcamalar	14.855.346,35	24.730.591,06	28.037.527,12	39.035.769,06	43.982.338,16
Yatırım Harcamaları	7.566.285,80	9.755.973,70	9.336.104,31	10.293.974,29	24.243.515,10
Transfer Harcamaları	2.649.885,44	1.302.710,16	1.948.599,80	1.364.384,96	1.724.732,21
<b>TOPLAM</b>	<b>25.071.517,59</b>	<b>35.789.274,92</b>	<b>39.322.231,23</b>	<b>50.694.128,31</b>	<b>69.950.585,47</b>

## B-Program Dönemi Bütçesi

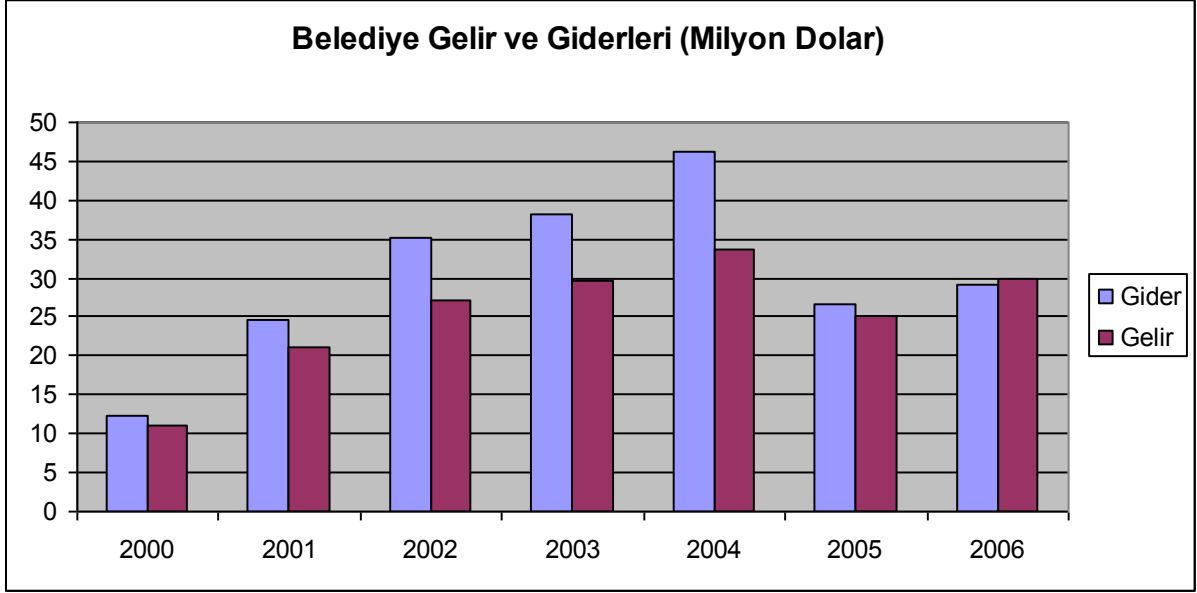
Belediyemiz program dönemi bütçesinde personel gideri bütçenin %9,34'ü, mal ve hizmet alım giderleri %42,43'ü ve sermaye giderleri ise %36,13'ü olacağı öngörülmüştür. Fonksiyonel sınıflandırmaya göre ise bütçenin %25,37'si Genel Kamu Hizmetleri, %4,26'sı Kamu Düzeni ve Güvenlik Hizmetleri, %26,47'si Ekonomik İşler ve Hizmetler, %21,52'si Çevre Koruma Hizmetleri ve %22,38'i İskan ve Toplum Refahı Hizmetlerinden oluşmaktadır. 2009 yılı için bütçe 89.428.919YTL, 2010 yılı için 77.776.033 YTL ve 2011 yılı için 80.887.014 YTL öngörülmüştür.

**BÜTÇE BİLGİLERİ TABLOSU**

İdare Adı		İskenderun Belediyesi					
Ekonomik Kodlar (I.Düzey)		Gerçekleşme		Tahmin			
		2007	2008	2009	2010	2011	2012
01	Personel Giderleri	7.961.988,87	8.421.220,46	9.053.477	8.868.431	9.223.151	9.592.066
02	SGK Devlet Primi Giderleri	1.306.833,76	1.121.404,15	1.364.832	1.154.417	1.200.590	1.248.610
03	Mal ve Hizmet Alım Giderleri	29.766.946,43	34.439.713,55	41.122.288	40.314.253	41.926.789	43.603.806
04	Faiz Giderleri	0	0	600.000	101.000	105.040	109.242
05	Cari Transferler	1.364.381,96	1.724.732,21	2.120.005	3.160.005	3.286.405	3.417.861
06	Sermaye Giderleri	10.293.974,29	24.243.515,10	29.018.316	18.977.926	19.737.038	20.526.512
07	Sermaye Transferleri	0	0	151.001	200.001	208.001	216.321
08	Borç verme	0	0	0	0	0	0
09	Yedek Ödenek	0	0	6.000.000	5.000.000	5.200.000	5.408.000
TOPLAM		50.694.128,31	69.950.585,47	89.428.919	77.776.033	80.887.014	84.122.418
Transfer edilecek ödenekler							
Genel Toplam		50.694.128,31	69.950.585,47	89.428.919	77.776.033	80.887.014	84.122.418
Bütçe Ödeneği		50.694.128,31	69.950.585,47	89.428.919	77.776.033	80.887.014	84.122.418
Döner Sermaye							
Diğer Yurt İçi Kaynaklar							
Yurt Dışı Kaynaklar							
Genel Toplam		50.694.128,31	69.950.585,47	89.428.919	77.776.033	80.887.014	84.122.418

## C- Bütçenin Analiz ve Değerlendirmesi

Belediyemiz bütçesinin ABD doları bazında yıllar itibariyle gelişimine bakılacak olursa, 2000 yılında 12.430.232 ABD doları olan bütçe giderleri 2006 yılında 29.114.639 ABD dolara ulaşmıştır. Bütçe giderleri ise aynı dönemde 11.085.380 ABD doları iken 2006 yılında bu 29.826.479 ABD doları düzeyinde gerçekleşmiştir.



# EKLER

## EK 1: MEVZUAT LİSTESİ

Resmi Tarih	Gazete	Resmi Gazete Sayısı	Mevzuat No	Mevzuatın Adı
KANUNLAR VE KANUN HÜKMÜNDE KARARNAMELER				
09/11/1982		17863	2709	Türkiye Cumhuriyeti Anayasası
		Mükerrer		
13/7/2005		25874	5393	Belediye Kanunu
23/7/2004		25531	5216	Büyükşehir Belediye Kanunu
11/6/2005		25842	5355	Mahalli İdare Birlikleri Kanunu
24/12/2003		25326	5018	Kamu Mali Yönetimi ve Kontrol Kanunu
29/5/1981		17354	2464	Belediye Gelirleri Kanunu
11/8/1970		13576	1319	Emlak Vergisi Kanunu
10/1/1961		10703 - 10705	213	Vergi Usul Kanunu
28/7/1953		8469	6183	Amme Alacaklarının Tahsil Usulü Hakkında Kanun
9/5/1985		18749	3194	İmar Kanunu
30/7/1966		12362	775	Gecekondu Kanunu
8/3/1984		18335	2981	İmar Affı Kanunu
18335		18215	2942	Kamulaştırma Kanunu
10/9/1983		18161	2886	Devlet İhale Kanunu
22/1/2002		24648	4734	Kamu İhale Kanunu
22/1/2002		24648	4735	Kamu İhaleleri Sözleşmeleri Kanunu
20/5/1930		1498	1608	Umuru Belediye Mütealîk Ahkâmı Cezaiye Hakkında Kanun (Belediye Emirlerine Aykırı Davranışlar)
21/1/1924		54	394	Hafta Tatili Hakkında Kanun
8/3/1954		8652	6301	Öğle Dinlenme Kanunu
17.6.1989		20198	3572	İşyeri Açma ve Çalışma Ruhsatlarına Dair Kanun
21/1/1989		20056	5316	Ölçüler ve Ayarlar Kanunu
5/2/1981		17242	2380	Belediyelere Ve İl Özel İdarelerine Genel Bütçe Vergi Gelirlerinden Pay Verilmesi Hakkında Kanun
23/7/1965		12056	657	Devlet Memurları Kanunu
1/9/1971		13943	1475- 4857	İş Kanunu
10/6/2003		25134		
31/3/2005		25772 (M.)	5326	Kabahatler Kanunu
14/7/1934		14/7/1934	2559	Polis Vazife ve Selahiyet Kanunu
24/10/2003		25269	4982	Bilgi Edinme Hakkı Kanunu
6/5/1930		1489	1593	Umumi Hifzissıhha Kanunu
			552	Yaş Sebze ve Meyve Ticaretinin Düzenlenmesi ve Toptancı Halleri Hakkında Kanun Hükmünde Kararname
YÖNETMELİKLER				

09.10.2005	25961		Belediye Meclis Çalışma Yönetmeliği
09.10.2005	25961		İl Özel İdaresi ve Belediye Hizmetlerine Gönüllü Katılım Yönetmeliği
15.07.1969	13249		Belediye Zabıta Personeli Yönetmeliği
29.09.2005	25951		Belediyelerin Arsa, Konut ve İşyeri Üretimi, Tahsisi, Kiralaması ve Satışına Dair Genel Yönetmelik
10.03.2006	26104		Mahalli İdareler Bütçe ve Muhasebe Yönetmeliği
21.08.1981	17435		Belediye Gelirleri Kanununun Harcamalara Katılma Payları İle İlgili Hükümlerinin Uygulanmasına İlişkin Yönetmelik
14.03.1991	20814		Katı Atıkların Kontrolü Yönetmeliği
10/8/2005	25902		İşyeri Açma Çalışma Ruhsatlarına İlişkin Yönetmelik
12/2/2002	24669		Sıvılaştırılmış Petrol Gazları (Lpg) İle Çalışan Motorlu Taşıtlar İçin İkmal İstasyonlarının Kuruluş, Denetim, Emniyet Ve Ruhsatlandırma İşlerine İlişkin Yönetmelik
03.04.2004	25422		Umuma Açık Yerler ve İçkili Yerler İle Resmi veya Özel Öğretim Kurumları Arasındaki Uzaklıkların Belirlenmesine Dair Yönetmelik
02.11.1985	18916		Plan Yapımına İt Esaslara Dair Yönetmelik
02.11.1985	18916		Büyükşehir Belediye Kanunu Kapsamı Dışında Kalan Belediyer Tip İmar Yönetmeliği
02.11.1985	18916		Plansız Alanlar İmar Yönetmeliği
02.11.1985	18916		İmar Kanununun 18.Maddesi Uyarınca Yapılacak Arazi ve Arsa Düzenlemesi İle İlgili Esaslar Hakkında Yönetmelik
	23098		Afet Bölgelerinde Yapılacak Yapılar Hakkında Yönetmelik (Deprem Yönetmeliği)
01.07.1993	21624		Otopark Yönetmeliği
08.05.2000	24043		Binalarda Isı Yalıtım Yönetmeliği
23.07.1986	19173		2981 Kanununun Uygulanmasına Dair Yönetmelik
25.08.1988	19910		Sığınak Yönetmeliği
17.10.1966	12428		Gecekondu Kanunu Uygulama Yönetmeliği
24.03.1973	14486		Ayniyat ve Anbar Yönetmeliği
15.05.1997	22990		Karayolları Kenarında Yapılacak ve Açılacak Tesisler Hakkında Yönetmelik
26.02.2006	26092		Mal Alımı İhaleleri Uygulama Yönetmeliği
26.02.2006	26092		Hizmet Alımı İhaleleri Uygulama Yönetmeliği
26.02.2006	26092		Yapım İşleri İhaleleri Uygulama Yönetmeliği
26.02.2006	26092		Danışmanlık Hizmet Alımı İhaleleri Uygulama Yönetmeliği
22.06.2005	25853		Mal Alımları Denetim, Muayene ve Kabul İşlemlerine Dair Yönetmelik
19.12.2002	24958		Hizmet Alımları Muayene ve Kabul Yönetmeliği
19.12.2002	24958		Yapım İşleri Muayene Kabul Yönetmeliği
19.12.2002	24958		Danışmanlık Hizmet Alımları Muayene ve Kabul Yönetmeliği
24.05.2004	25741		İhalelere Karşı Yapılacak İdari Başvurulara Ait Yönetmelik
11.8.1973	14622		Devlet Memurlarının Tedavi Yardımı ve Cenaze Giderleri Yönetmeliği

26.05.2006	26179		Kamu İdarelerinde Stratejik Planlamaya İlişkin Usul Ve Esaslar Hakkında Yönetmelik
24/10/1982	17848		Disiplin Kurulları Ve Disiplin Amirleri Hakkında Yönetmelik
25/10/1982	17849		Kamu Kurum Ve Kuruluşlarında Çalışan Personelin Kılık Ve Kıyafetine Dair Yönetmelik
12/1/1983	17926		Devlet Memurlarının Şikayet Müracaatları Hakkında Yönetmelik
25/6/1983,	18088		Devlet Memurlarının Yer Değiştirme Suretiyle Atamalarına İlişkin Yönetmelik
18.10.1986	19255		Devlet Memurları Sicil Yönetmeliği
19255	19308		Devlet Memurları Yiyecek Yardım Yönetmeliği
9/10/1991	21016		Memurlara Yapılacak Giyecek Yardım Yönetmeliği
			Adres Ve Numaralamaya İlişkin Yönetmelik
02.02.2000	23952		İl Özel İdareleri, Belediyeler Ve Bunların Kurdukları Birlik, Müessese ve İşletmelerdeki Memurların Görevde Yükselme Unvan Değişikliği Esaslarına Dair Yönetmelik
16.08.2006	26261		Büyükşehir Belediyesi Özürlü Hizmet Birimleri Yönetmeliği
24.07.1994	22000		Ölçü Ve Ölçü Aletleri Muayene Yönetmeliği
2/12/2004	25658		Resmi Yazışmalarda Uygulanacak Esas ve Usuller Hakkında Yönetmelik
27/4/2004	4982		Bilgi Edinme Kanununun Uygulanmasına İlişkin Esas ve Usuller Hakkında Yönetmelik

## EK 2: KADRO SINIFLARI İTİBARIYLA DOLU-BOŞ KADROLAR

Kadro Unvanı	Dolu	Boş	Toplam
Başkan	1	-	1
Başkan Yardımcısı	1	1	2
Müdür	7	12	19
Mühendis	10	4	14
Peyzaj Mimarı	-	2	2
Mali Hizmetler Uzmanı	-	4	4
Mali Hizmetler Uzman yrd.	-	2	2
Uzman	-	3	3
Mimar	1	2	3
Şehir Plancısı	1	2	3
Jeolog	-	1	1
Veteriner	1	-	1
Tabip	1	1	2
Uzman Hekim	-	1	1
Avukat	2	-	2
Sağlık Teknisyeni	-	2	2
Hemşire	-	1	1
Ebe	-	1	1

Evlendirme Memuru	1	-	1
Veri Hazırlama kont. İşletmeni	-	1	1
Teknik Ressam	-	1	1
Teknisyen	1	2	3
Tekniker	2	1	3
Topograf	1	1	2
Veznedar	2	-	2
Tahsildar	11	-	11
Şef	7	11	18
İtfaiye Amiri		2	2
İtfaiye Çavuşu	-	6	6
İtfaiye Eri	39	4	43
Zabıta Amiri	2	-	2
Zabıta Komiseri	1	5	6
Zabıta Memuru	33	9	42
Memur	28	3	31
Ambar Memuru	1	1	2
Ölçü Ayar Memuru	-	1	1
Sağlık Memuru	1	3	4
Odacı	3	-	3
Bekçi	6	-	6
Gassal	-	1	1
Hizmetli	5	-	5

### EK 3: HARCAMA YETKİLİLERİ LİSTESİ

Harcama Birimi	Harcama Yetkilisi
Özel Kalem Müdürlüğü	
İnsan Kaynakları ve Eğitim Müdürlüğü	Erdoğan GÜLDÜR
Hukuk İşleri Müdürlüğü	Deniz ATASEVER
Yazı İşleri Müdürlüğü	Muzaffer DEMİR
Temizlik İşleri Müdürlüğü	Hüseyin DAĞ
Mali Hizmetler Müdürlüğü	Halim ÖZTAŞ
Zabıta Müdürlüğü	Turgut ÇALIŞKAN
Fen İşleri Müdürlüğü	A. Hıdır KÖSEOĞLU
İmar ve Şehircilik Müdürlüğü	Azim ŞAHİN
İtfaiye Müdürlüğü	Ömer ÇOLAK
Ulaşım Müdürlüğü	Mehmet KARAKAŞ
Park ve Bahçe İşleri Müdürlüğü	İbrahim DERE
Çevre Koruma ve Kontrol Müdürlüğü	Fevzi ÖZKAN
Su İşleri Müdürlüğü	Galip SÖNMEZ
Su ve Kanal İşleri Müdürlüğü	Ahmet DEVECİ
Bilgi İşlem Müdürlüğü	A. Hamit YILDIRIM
Etüt ve Proje Müdürlüğü	-
Strateji Geliştirme Müdürlüğü	Bülent TEMEL
Gecekondu ve Sosyal Konutlar Müdürlüğü	-

